

Papp Gábor

Az elítéltek külső kapcsolatai, a szabadulás utáni várakozások és a prizonizáció összefüggései – Egy előadás utóélete

*„Változó arcok, változatlan szerepek
S az illúziókból született remények
Játszanak velünk minden éjszakán...”*

(Land of Charon, 1996)

A Magyar Tudomány Ünnepe alkalmából, tavaly november végén egy előadásra kaptam felkérést, melynek örömmel eleget téve a doktori disszertációmhoz készített kutatás legfontosabb eredményeit tárhattam a közönség elé.¹ Aki már szerepelt valamilyen tudományos fórumon, minden bizonnyal ismeri azt az érzést, amit a közönség soraiból a remélt elismerés kifejezése és bizonyos kritikai észrevételek sajátos elegye idéz elő, és amelyet még „súlyosbít” az is, hogy „ott és akkor” nem, vagy nem megfelelő „mélységben”, részletezettséggel lehet reflektálni a legtöbbször (ritkábban kevésbé) jogos felvetésekre. Ezt az írást tulajdonképpen néhány ilyen – kimutatott tudományos eredményt illető – „bennmaradt” felvetés ihlette.

Jelen tanulmányomban két témakört járok alaposabban körül: a büntetés-végrehajtási intézetben lévő személyek külső kapcsolatait, valamint a szabadulásukat követő időszakra vonatkozó várakozásait, amelyek a börtönbeli értékrendszer elfogadásában/elutasításában szerepet játszhatnak.

Kapcsolattartás a bebörtönzés ideje alatt

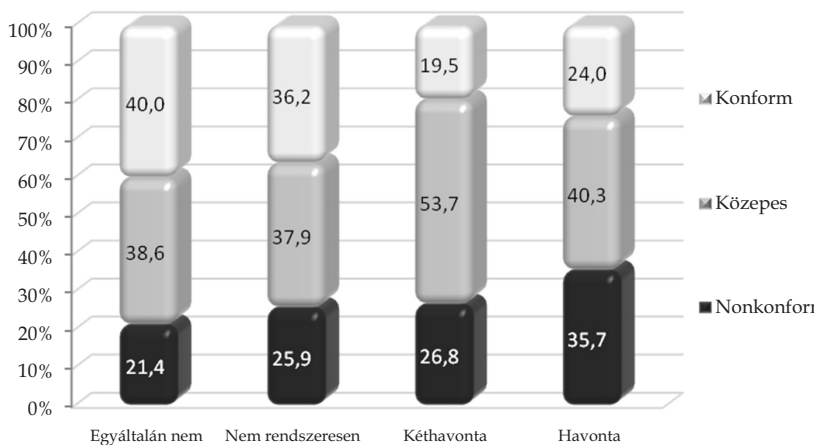
Az említett előadás, illetve az ennek alapjául szolgáló, 2010 tavaszán a Váci Fegyház és Börtönben készült kérdőíves kutatás egyik fontos megállapítása az volt, hogy az elítéltek minél gyakrabban tartják a kapcsolatot levelezés, látogatások és csomagküldés útján a szabad világgal, annál inkább pártolják a személyzet elvárásaival szembehelyezkedő nézeteket. Ennek pendantjaként a külső kötelékeket kevésbé ápolók körében a konform vélemények az elterjedtebbek. (lásd 1-3. ábra).²

¹ A kutatás eredményeiről lásd Papp 2011a, 2011b, 2012.

² Az ábrák a személyzet elvárásaihoz való konformitás százalékban kifejezett arányát mutatják a vizsgált tényezők kategóriáiban. A diagramok alatt minden esetben a khi-négyzet próba (χ^2) és a gamma együttható (γ) szerepel – (kiegészítve a szignifikancia szinttel (p)), melyek az összefüggések szorosságát, illetve irányát mutatják meg. Az összefüggések irányának értelmezéséhez fontos tudni, hogy a személyzet elvárásaihoz való viszony az elutasításának irányába kódolt, azaz a magasabb érték jelzi a nonkonform, az alacsonyabb pedig a konform választípust. A vizsgált tényezők kategóriáit pedig az X tengelyen balról jobbra kell olvasni. Fontos továbbá, hogy nem ok-okozati, hanem egymás mellé rendelt viszonyt feltételeztem az egyes tényezők között.

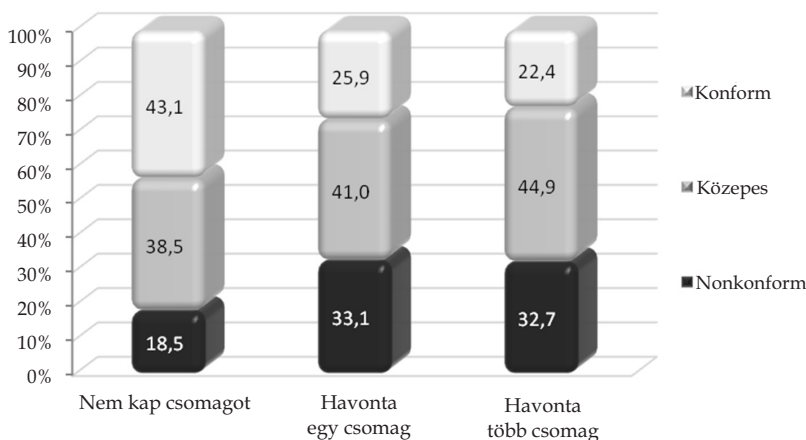
Áttekintve a korábbi (szinte kivétel nélkül amerikai) kutatások eredményeit, megállapítható, hogy azok e tekintetben, ha nem is ellentmondásosak, de vagy az előzőhöz képest fordított irányú (jellemzően gyenge-közepes erősségű) összefüggésre utaltak a kapcsolattartás és a fogvatartotti nézetrendszer elfogadása között (Tittle-Tittle 1964, Thomas 1971, Slosar 1978, Grapendaal 1990), vagy pedig nem igazolták vissza annak meglétét (Schwartz 1971, Jensen-Jones 1976, Rhodes 1979, Zingraff 1980, Gillespie 2003). Olyan kutatási beszámoló azonban – tudomásom szerint legalábbis – egy sem akadt az elmúlt évtizedekben, amely a magyar vizsgálatához hasonló eredményt tett volna közzé.

1. ábra A válaszadók megoszlása a személyzet elvárásainak való megfelelés és a látogatások gyakorisága szerint*



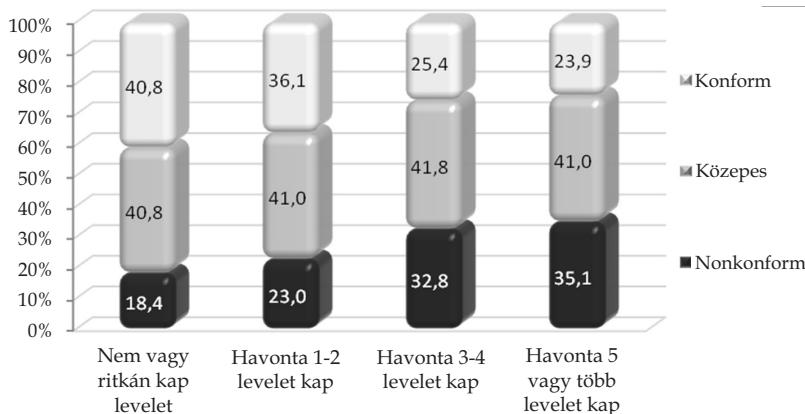
* χ^2 (6df) = 13,118 $p < .05$; $\gamma = 0,216$ $p < .01$

2. ábra A válaszadók megoszlása a személyzet elvárásainak való megfelelés és a kapott csomagok száma szerint*



* χ^2 (4df) = 10,072 $p < .05$; $\gamma = 0,222$ $p < .01$

3. ábra A válaszadók megoszlása a személyzet elvárásainak való megfelelés és a kapott levelek száma szerint*



* χ^2 (6df) = 10,430 p<.10; γ = 0,207 p<.01

Nem titkolom, előzetesen magam is azt vártam, hogy a gyakoribb kapcsolattartás az elítélti értékrendszer elfogadása ellenében „hat” majd. Ezen hipotézisemet a fentebb említett prizonizációs kutatók munkáiból merítettem, akik abból indultak ki, hogy az egyének életében emberi kapcsolataikat illetően létezik egyfajta „egyensúlyi állapot”.³ Ezen elgondolás szerint a fogvatartottaknak intézetben kívüli és azon belüli társas támogatásra egyaránt szükségük van, ám ezeket a bezártságból adódóan bizonyos kiegyenlítődesi mechanizmusok formálják. Konkrétan, ha valamelyik kapcsolati forma túlsúlyba kerül, akkor az a másik meggyengüléséhez vezethet: amennyiben valakinek megritkúlnak, esetleg elmaradnak a külső kapcsolatai a rokonaival, barátaival, akkor azokat a bent szerzett ismeretségei révén kompenzálhatja vagy helyettesítheti. E megközelítés ennek fordítottját is valószínűsíti, vagyis a fogvatartotti kapcsolatokat bizonyos értelemben „kiolthatják” a külső megfelelőik. Úgy vélték, hogy lélektani okok állnak ennek hátterében, vagyis a külső kapcsolatok megszakadása egy olyan súlyos feszültséget jelent az egyén számára, mely hozzáadódva a bebörtönzés egyéb „kínjaihoz” a fogvatartotti társadalom irányába tolja el az egyén viszonyítási pontjait.⁴ A kapcsolati aspektus különös jelentőségét jól mutatja egy korábbi hazai kutatási eredmény, mely szerint a családtól való megfosztottságot éli meg legnehezebben a fogvatartottak többsége, olyan „egyéb kínokat”

³ Ezt talán a legeggyértelműbben Slosar fogalmazta meg: „Amilyen mértékben az elítélte képes megtartani vagy még inkább kialakítani intézetben kívüli kapcsolatokat a bebörtönzés periódusában, annál kevésbé igényli az intézetben belüli barátságokat, melyek a különböző társas és pszichológiai szükségleteket elégítenek ki. Azon elítélte, akinek nincsenek kapcsolatai másokkal az intézetben kívül, törvényszerűen a rabtársai felé fordul.” (Slosar 1978: 13).

⁴ „Egyéb kínok” alatt itt a Sykes által leírtakat: a szabadságtól, a javaktól és szolgáltatásoktól, a heteroszexuális kapcsolatoktól, az autonómiától, valamint a személyes biztonságérettől való megfosztottságot értem (lásd bővebben: Sykes 1958).

megelőzve, mint az anyagiak, a biztonság, a szexualitás hiánya vagy a hatalom-nélküliség érzés (Huszár 1997b).

A kiinduló feltevést azonban – bár évtizedeken keresztül senki sem cáfolta meg sem az elméletek, sem az empirikus vizsgálatok szintjén – annak leegyszerűsítő volta miatt bizonyos fenntartásokkal kell kezelnünk. Először is kérdéses, hogy valóban így működik-e, ily módon modellezhető-e az emberi gondolkodás, illetve kialakítható-e egységes, mindenkire „igaz” teória a kétféle kapcsolattípus egyensúlyát illetően.⁵ Továbbá, ha megnézzük az elgondolás magvát, akkor látható, hogy hiányzik belőle a legfontosabb logikai elem: az a magyarázó mechanizmus, amelyre építve megalapozottnak tekinthetnénk a gyakori külső és a ritka belső kapcsolat összefüggést, illetőleg ennek fordítottját.

Érdeemes feltenni a kérdést, hogy miért és milyen feltételek esetén lenne/lehetne elfogadható ez a kiindulópont? A válasznál abból indulhatunk ki, hogy a külső és a belső kapcsolatok jellege, megszemélyesítők *valamilyen szempontból különbözőek* egymástól. Mi lehet vajon ez a szempont? Ebben az esetben az értékrendszerbeli eltéréssel hozták összefüggésbe a külső-belső kapcsolatok arányeltolódását, és a rabtársadalom gondolkodását szinte kivétel nélkül társadalom- és (börtönbeli megfelelőjeként) személyzetellenes jelzőkkel illették. Ennek az ellentéte logikailag a kintiekkel ápoltságok által megszemélyesített „külső társadalom”, amely tehát „proszociális”, ezzel együtt bűnözésellenes. Utóbbi azért különösen fontos, mert Donald Clemmer amerikai börtönszociológus (akire hivatkozva került be e téma a későbbi kutatási témák közé) éppen a „pozitív” és „szocializált” kapcsolatok fenntartását emelte ki a börtönbeli értékrendszer elfogadásának/elvetésének egyik lényegi faktoraként (Clemmer 1940). Ebben az esetben, és csupán ekkor fogadhatnánk el az elgondolás helytállóságát, csak hogy a fogvatartottakat a bekerülés előtt körülvevő „külső társadalomról” nem tudunk sokat. Az egészen biztos, hogy nem kezelhetjük őket monolit tömbként, még akkor sem, ha leszűkítjük azt a fogvatartottak családtagjaira, közeli ismerőseire, akik minden bizonnyal az elsődleges fogódzót jelenthetik (jelenthették a múltban és valószínűleg jelentik majd a jövőben is) a börtönbe került egyén számára. Ennek kapcsán figyelemreméltó eredményt hozott a már hivatkozott, másfél évtizeddel ezelőtti kutatás, mely kimutatta, hogy a fogvatartottak több mint egyharmadának családjában (értsd: szülei, testvérei, gyermekei, egyéb rokonai körében) már sor került korábban letöltendő szabadságvesztés kiszabására (Huszár 1997a).

Érdeemes megemlíteni azon elméletet, mely a börtönbeli értékrendszer vizsgálatára irányuló kutatásokban fontos szerephez jutott és importációs/behozatali

⁵ Itt nem szabad megfeledkezni a téma pszichológiai eleméről sem, hiszen személyiségfüggő, hogy ki mekkora kapcsolati hálót igényel, illetve képes fenntartani. A személyiség tehát egy olyan lényegi háttértényező ebben az esetben (is), mellyel az ilyen és ehhez hasonló elméleti modellek – sajnos eléggé el nem ítélt módon – nem számolnak. Mint ahogy azzal sem, hogy a társas kapcsolatok sem csupán a rabtársakra és a közeli hozzátartozókra, barátokra korlátozódnak, ezek alakításában ugyanis a civil szervezetek, egyházak intézeten „kívüli” és „belüli” reprezentánsai igen fontos szerepet töltenek be. Az intézeti nevelőkre is tekinthetünk úgy mint egyfajta „támogató bázisra”, ám a szervezeti és a jogi feltételrendszer eleve formalizálja, leszűkíti annak lehetőségeit.

elgondolás néven vált ismertté. Ennek lényege, hogy a korábbi tapasztalatok, a kibocsátó társadalmi közeg, a szűkebb környezet, a családi, a baráti kör hatására kialakul egy alapjaiban társadalomellenes, kriminalitást támogató világnézet, amelyet a fogvatartottak magukkal hoznak az intézetbe. E megközelítés abból a felismerésből táplálkozik, hogy a börtönben lévők – bár sok tekintetben különbözhetnek egymástól – két dologban legalábbis hasonlítanak egymásra: valamennyien bűncselekményt követtek el (amelyért végül büntetés-végrehajtási intézetbe kerültek), továbbá társadalmi háttérük relatíve homogén. Utóbbit alátámasztandó, a rendelkezésre álló statisztikák alapján valóban kimutatható, hogy a büntető igazságszolgáltatás folyamatában előrehaladva (a nyomozási szakasztól kezdve, a bírósági tárgyaláson át, egészen a letöltendő szabadságvesztés-büntetés kiszabásáig) egyre kedvezőtlenebb társadalmi háttérmutatókkal rendelkező személyek tömörülnek. Vagy másképpen fogalmazva: az alacsonyan iskolázottak, hátrányos helyzetűek egyre nagyobb arányt képviselnek a folyamat egymásra épülő pontjain, amely a büntetés-végrehajtási intézetek lakóinak csaknem egységes társadalmi háttérében „csúcsosodik” ki.⁶

Ennek magyarázatára több elgondolás is létezik. Az egyik nyilvánvaló és sokat hangoztatott nézet szerint az a valószínű, hogy a társadalom alsó nagycsoportjából származók követnek el bűncselekményeket, méghozzá olyanokat, amelyekért letöltendő szabadságvesztés kiszabását valószínűsíti a büntetőkódex. Ezen magyarázat egyik továbbgondolása az, hogy a jog olyan tevékenységeket szankcionál, amelyek a társadalom alsó rétegeinek, osztályainak tagjai körében valószínűbbek. Egy másik forrása lehet a társadalom alsóbb szegmenseibe tartozók fogvatartotti állományon belüli túlsúlyának az, hogy az igazságszolgáltatás működésében bizonyos szelekciós folyamatok érvényesülnek, melyek mintegy „beterelve” őket a börtönökbe, torzíthatják a társadalmi struktúrabeli arányokat. Bárhogy is legyen, azt tényként kell elfogadnunk, hogy ez a társadalmi aránytalanság létezik és létezett, amióta csak a börtön intézményét feltalálták.

Az előzőhöz szorosan köthető logikai elem, amellyel talán közelebb kerülhetünk a külső kapcsolatok–antiszociális értékrendszer összefüggés megértéséhez, a társadalom alsó nagycsoportjának értékrendszerével függ össze. Ennek kapcsán gyakran hivatkoznak Miller alsóosztálybeli értékvilágot bemutató tanulmányára, amelyben azt hasonló elemekkel (valójában bizonyos ellentétpárokkal) írta le, mint amelyek a rabtársalomra is jellemzőek. A felsorolás szintjén ezek a következők: a jogsértő–jogkövető viselkedés dilemmája; a férfiasság, keménység hangsúlyozása szemben a nőiességgel, gyengeséggel; a becsületes boldogulás ellenében megfogalmazott ravaszság, ügyesség; az izgalom és kockázat versus unalom, biztonság; az autonómia és alárendeltség kettősége (Miller 1958). Sajnos hazai kutatások híján nem tehetünk mást, minthogy elfogadjuk ezt az eredményt, hiszen nincs okunk azt gondolni, hogy Miller megállapításai ne lennének érvényesek, átültethetők korunk magyar valóságára is.

⁶ Ezekről lásd bővebben Papp (2011b: 89).

A fentiekből levezethető tehát, hogy a fogvatartottak és a téma szempontjából releváns külső (valójában alsó szegmensében elhelyezkedő) társadalmi közeg értékrendszere nemhogy különbözhetne egymástól, hanem inkább sok szempontból hasonlíthatnak egymásra. Kevésbé valószínű, hogy a börtönbe kerülők alapjaiban megváltoztatnák korábban már kialakult értékrendszerüket, vagy a kint maradt kapcsolati hálójukat, az viszont annál inkább, hogy ezekre építhetnek a szabadságvesztés-büntetés letöltése alatt.⁷ Megismételve: ha összefüggést keresünk elméleti szinten a külső kapcsolatok értékvilágának alapvető jellemzői és a fogvatartottak gondolkodása között, akkor talán nem tévedünk nagyot azzal a feltevessel, hogy azokban több a közös, mintsem az eltérő elem. Másképpen fogalmazva: a fogvatartottak és a kibocsátó társadalmi közegük értékrendszere egymáshoz hasonló lehet.

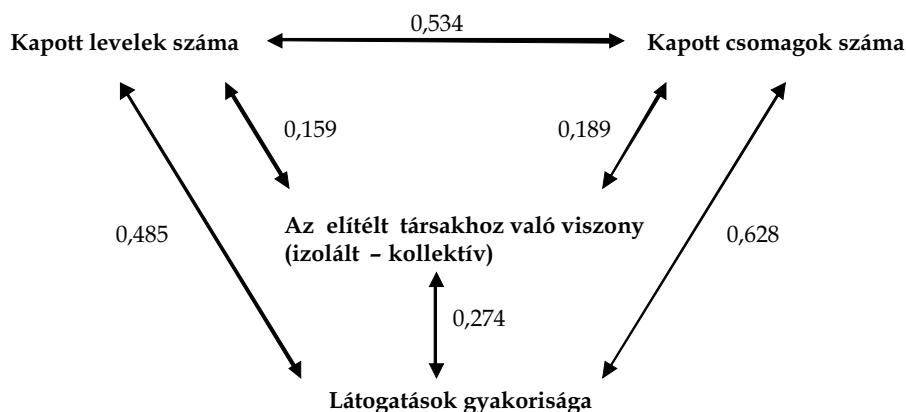
Az eddigiek alapján a kimutatott összefüggés logikailag igazolható, magyarázható. A külső kapcsolatok nagyobb intenzitású ápolása, illetőleg a fenntartásukat célzó törekvés a fogvatartott részéről éppen olyan személyekre irányul, akik maguk is hasonló – ha nem is minden elemében ugyanolyan – értékeket támogatnak. Ennek tükrében a gyakoribb kapcsolattartás és a személyzet elvárásaival való szembehelyezkedés elfogadása közötti összefüggés iránya talán már nem is olyan meglepő, mint amilyennek elsőre látszik. Mindezek alapján az ilyen jellegű kapcsolatok fenntartása valószínű, hogy inkább hozzájárul a börtöntársadalomban elterjedt nézetek elfogadásához, semmint annak elutasításához.

Az adatokra visszatérve, érdekes azon eredmény is, amely a fentebb említett „egyensúlyi” elgondolás cáfolatát adja. A kutatásban különböző attitűdállítások segítségével olyan mutatót is képeztem, melynek alapján az egyes válaszadók a rabtársadalombeli izoláltság–kollektivitás tengely mentén elhelyezhetők.⁸ Az izoláltság ebben az esetben azt jelenti, hogy az elítélt igyekszik elzárkózni társaitól, a kollektivitás pedig – előbbi ellenpárjaként – azt, hogy a velük való közeli ismeret-ségek, barátságok ápolását részesíti előnyben. Megnézve a 4. ábrát, az adatokból az látszik, hogy a benti és a kinti kapcsolatok távolról sem oltják ki egymást, ehelyett inkább összefüggnek egymással, méghozzá – a várttal szemben nem negatív, hanem – pozitív irányban. Akik tehát bent is társaikkal keresik a kapcsolatot, azok jellemzően ugyanígy viszonyulnak a külvilági kötelékeikhez is. Velük ellentétben, akik az elzárkózó stratégiát választják (vagy erre kényszerülnek), azok többségükben nem számíthatnak a külvilág támogatására sem. A kapott együtthatók előjele legalábbis erre enged következtetni, ha nem is olyan magasak annak értékei. Az ábrából ezen kívül az is látszik, hogy az egyes kapcsolattípusok „együtt mozognak”, azaz a gyakoribb levelezés, látogatás és a kívülről érkezett csomagok magasabb számával párosul, és ennek fordítottjaként az egyik elmaradását/megritkulását jellemzően követi a többi is, ami végül teljes izolációhoz vezethet.

⁷ Nem kizárható, hogy a kapcsolati háló bizonyos személyek tekintetében módosulhat, annak esélye viszont, hogy az új kapcsolatok alapvető jellegüket illetően gyökeresen különbözzenek a korábbiaktól, igen csekély.

⁸ A mutató kialakításánál használt állítások: „Úgy tűnik, hogy nem tudok kijönni az elítéltek többségével.”, „Jó, ha az ember itt magába zárkózik, amennyire csak tud.”, „Az elítélttársak többsége nem túl barátságos velem.”, „Nem igazán érzek senkit közel magamhoz az itteni elítéltek közül.”.

4. ábra A külső kapcsolattartás és a közvetlen környezettel kapcsolatos várakozások összefüggése (gamma együtthatók)⁹



E téma kapcsán végezetül néhány módszertani problémáról is érdemes szót ejteni. Amikor egy összefüggést értelmezni kell, akkor elsőként fel kell tennünk azt a kérdést, hogy mit, mivel, milyen eszközökkel kívánunk a kutatás során mérni, vagy ha más végezte a vizsgálatot, akkor milyen (a mérésben magában rejlő) tényezők idézhettek elő a várt vagy nem várt eredményt. Saját kutatásomban a fentebb már említett három eszközzel: a havonta átlagosan kapott levelek számával, a látogatások gyakoriságával, valamint a kapott csomagok számával mértem a külső kapcsolattartás intenzitását. Érdeemes először azt megnézni, hogy vajon az adott jelenség (külső kapcsolattartás) minden elemét sikerült-e lefednie ezzel a méréssel. Talán már e sorok olvasói is kitalálták, hogy a telefon mint eszköz kimaradt a felsorolásból.¹⁰ További kérdés, hogy ha a telefonon történő kapcsolattartást akartuk volna mérni, akkor melyik típusúra gondolhattunk volna. A fogvatartottaknak ugyanis bizonyos (szervezeti és anyagi) korlátok között lehetőségük van engedélyezett telefonálásra az intézet által biztosított vonalas készüléken. Emellett nagyon valószínű, hogy a becsempészett mobiltelefonokon keresztül is tarthatják egyesek a kapcsolatot a külvilággal. A telefonos kapcsol-

⁹ Az összefüggésekhez kapcsolódó statisztikai mutatók: 1) *elítéltársakhoz való viszony-látogatások gyakorisága*: χ^2 (6df) = 18,660 $p < .005$; γ együtthatóhoz kapcsolódó szignifikancia szint: $p < .001$; 2) *elítéltársakhoz való viszony-kapott levelek száma*: χ^2 (6df) = 7,274 $p < .3$; γ együtthatóhoz kapcsolódó szignifikancia szint: $p < .005$; 3) *elítéltársakhoz való viszony-kapott csomagok száma*: χ^2 (4df) = 15,317 $p < .005$; γ együtthatóhoz kapcsolódó szignifikancia szint: $p < .05$; 4) *kapott levelek száma-látogatások gyakorisága*: χ^2 (9df) = 60,040 $p < .001$; γ együtthatóhoz kapcsolódó szignifikancia szint: $p < .001$; 5) *kapott levelek száma-kapott csomagok száma*: χ^2 (6df) = 76,980 $p < .001$; γ együtthatóhoz kapcsolódó szignifikancia szint: $p < .001$; *kapott csomagok száma-látogatások gyakorisága*: χ^2 (6df) = 88,343 $p < .001$; γ együtthatóhoz kapcsolódó szignifikancia szint: $p < .001$.

¹⁰ A hatályos magyar szabályozás ezzel együtt alapvetően négyféle lehetőséget biztosít a fogvatartottak számára a külső kapcsolattartásra. Lásd: 6/1996 (VII. 12.) IM rendelet a szabadságvesztés és az előzetes letartóztatás végrehajtásának szabályairól 85-92 §. Ezek mellett az 1979. évi 11. törvényerejű rendelet a büntetések és az intézkedések végrehajtásáról még két további lehetőséget említ: a kimaradást és a rövid tartamú eltávozást (41/A. §), ám mivel utóbbiak kizárólag kivételes jutalomként adhatók, így ha ezeket is magyarázó tényezőkként vizsgáltuk volna, akkor ugyanazt magyaráztuk volna ugyanazzal.

lat típus mérése valójában két okból nem került be a kutatás kérdőívébe. A hivatalos (vezeték) típus túlságosan kontrollált és időben is behatárolt lehetőséget biztosít, míg az illegális mobiltelefonok használatáról a válaszadók nem, vagy csak elvétve számoltak volna be éppen annak fegyelmi, illetve büntetőjogi következményei miatt.¹¹ Mindkét esetben tehát bizonyos értelemben „alulmértük” volna a kapcsolattartás ezen formáit. Így a hazai börtönkörülmények között releváns (és a korábbi vizsgálatokban is használt) kapcsolattartási módokra szorítkoztunk a mérés során.

Nézzük a levelezés mutatóját! Ez a kapcsolattartás egyik, ha nem a legfontosabb formája. Ebben az esetben a válaszadóknak a „*Havonta átlagosan hány darab levelet kap családtagjaitól, barátaitól?*” nyitott kérdésre kellett felelniük. A megfogalmazás kétértelműséget vagy félreérthetőséget nem hordoz magában, leszűkíti az időszakot, meghatározza azt a kört, ahonnan a kapott levelek számára vagyunk kíváncsiak. A levelezés mérése (ezáltal az eredmények értelmezése) kapcsán ennek ellenére bizonyos problémákkal számolnunk kell. Elsőként azzal a kérdéssel, hogy a levélírás valóban olyan fontos csatorna lehet-e a többségükben aluliskolázott (nem egy esetben ténylegesen vagy funkcionálisan analfabéta) fogvatartottak számára a külvilág felé? A válasz feltehetően a nem irányába mozdulna el. Ezt azért kell hangsúlyozni, mert a szövegértést és az íráskészséget illető hátrányok is visszatükröződhetnek a levelezés megritkulásában, esetlegesen teljes elmaradásában. Érdemes kiemelni ugyanakkor, hogy a levelezés iskolázottságot érintő feltételezett különbségeit nem igazolták vissza a kutatás eredményei. A másik probléma, hogy a levelezés nem ingyenes, a levél küldőjének fizetnie kell a postai szolgáltatásért, ami már egy tényleges korlátozó tényezőt jelenthet.

A válaszadó elítélteknek azt a kérdést is feltettük, hogy „*Mióta itt van bent, családtagjai és barátai milyen gyakran látogatják Önt?*”, amelyre a „*legalább havonta egyszer*”, „*kéthavonta*”, „*nem látogatnak rendszeresen*” és a „*szinte vagy egyáltalán senki nem jött még*” lehetőségek közül kellett a megfelelőt bejelölniük. A kérdés ebben az esetben is egyértelműnek tűnik, ám a válaszokat néhány tényező torzíthatja. Amellett, hogy ennél a kérdésnél is számolnunk kell azzal, hogy a szűkebb környezet anyagi lehetőségeitől (és nem utolsósorban az intézet és a lakóhely térbeli távolságától, a közlekedési infrastruktúrától, utazási nehézségektől), valamint a családtagok, barátok hozzáállásától, akaratától is függ az, hogy milyen gyakran látogatják meg az illetőt, illetve az egyén múltja és intézetbeli jelene is befolyást gyakorolhat erre.¹² A látogatások gyakoriságát ugyanis nem csupán az egyén szabad választása határozza meg, hanem elsősorban az, hogy az intézetben milyen magaviseletű, hiszen a látogatások a jutalmazás és a fegyelmezés eszközei (elméletben és gyakorlatban egyaránt) a személyzet részéről. Utóbbiból pedig az következhet, hogy a külső kapcsolatok gyakoribb személyes ápolása és a személyzet elvárásainak erős elutasítása között

¹¹ A mobiltelefonok elméleti és gyakorlati (hangsúlyozottan nem jogi értelemben vett) jelenléte az intézet falain belül azt a további problémát is felveti, hogy a fogvatartottak külső kapcsolattartási igényét állandónak véve, a legális formák (elsősorban a levelezés és a hivatalos készüléken történő beszélgetések) visszaszorulhatnak.

¹² Az említetteken kívül az is előfordulhat, hogy azért nem látogatják az illetőt, mert a család nem szeretné ezáltal a gyermekek, vagy akár a közvetlen környezet tudomására hozni, hogy hozzátartozójuk éppen börtönbüntetését tölti.

kimutatott eredményt egy háttérben álló harmadik tényező: a nevelők és felügyelők általi minősítés határozhatná meg.

A csomagok számának mutatóként való használata, illetve ennek értelmezése („*Havonta átlagosan hány darab csomagot kap a családtagjaitól és barátaitól?*”) is több szempontból problematikus lehet. Merthogy a kapott csomagszám növelése is a jutalmazás, átvételük megtagadása pedig a büntetés egyik lehetséges és bevett eszköze. Emellett azzal, a büntetés-végrehajtási intézetekben gyakorta előforduló jelenséggel is számolnunk kell, hogy „más nevére” kérnek/kapnak csomagot bizonyos fogvatartottak, sokszor kényszer vagy fenyegetés hatására, esetenként pedig szívesség gyanánt. Az előbbi tevékenység alapjaiban tiltott, a börtönszemélyzet számára többnyire rejtett tevékenység, ezért a havonta egynél több csomagot kapók kategóriája meglehetősen vegyes lehet. Elsősorban azért, mert feltehetően nem vallhatta be minden „többcsomagos” azt, hogy mások kihasználásával gyarapítja saját erőforrásait. Ha minden, az előbb említett csoportba tartozó őszintén számolt volna be a magáé mellett a mások nevére, de saját részre kapott csomagok számáról, akkor ez eredményezhette volna azt, hogy a valószínűleg antiszociális értékrendet vallók a személyzettel szembeni nonkonformitás változón is magas értéket érnek el. Ezt némileg árnyalja azonban az a tény, hogy a „hivatalosan”, a jutalmazás egyik formájaként egy csomagnál többről beszámoló csoportja valójában egybemosódhat a „nem hivatalos” formával élőkével. A „csomagok számát” mint mutatót, ezért valójában ennek fényében kell kezelnünk.

Módszertani szempontból talán a fentieknél is fontosabbak az elméletben és a következtetésekben rejlő csapdák. Itt röviden arról van szó, hogy egy kapcsolat *minőségére* következtetünk olyan adatokból, melyek *mennyiségi* természetűek. Ha az elméletalkotók nem is, de a kutatások készítői hallgattak arról, hogy a külső személyekkel ápolt kapcsolatoknak nem feltétlenül a gyakorisága, hanem (és ez a valószínűbb) azok milyensége, tartalma lehet támogató vagy éppen elbizonytalanító hatású a fogvatartottra nézve.¹³ Nem szabad elfelejteni, hogy ha csak mennyiségi alapon közelítjük meg a külvilági kötelekeket, akkor csupán azt tárhatjuk fel, hogy sűrűbben vagy ritkábban folytat-e levelezést a fogvatartott valakivel/valakikkel, de azt már nem, hogy kikkel és milyen témákról. Ez a probléma két szélsőséges példával illusztrálható. Az egyikben évente kétszer vált levelet valaki egy számára fontos személlyel, akitől azonban olyan bátorítást kap, melynek hatása „kitart” legalább a következő levélig. A másik esetben a fogvatartott gyakori levelezést folytat, de döntően negatív témákról (válás, új élettárs felbukkanása, gyermekek elhelyezése stb.). Nem nehéz belátni azt, hogy utóbbi semmiképpen sem jelentheti ugyanazt, mint az előző esetben.¹⁴ Ennek feltérképezésére egy lehetséges mutatónak tekinthetjük a szabadulás utáni várakozásokat, azok pozitív vagy negatív irányú ugyanis beszédes lehet.

¹³ Thomas egy helyütt helyesen hívta fel a figyelmet arra, hogy „... a szabad társadalommal fenn tartott kapcsolatok mérés számos okból nehéz. Ezeknek ugyanis van egy kvalitatív és kvantitatív dimenziója...” (Thomas 1971: 97). Érdekes módon azonban később már az említett szerző és mások sem foglalkoztak ezzel a problémával, ami pedig igencsak indokolt lett volna, hiszen mérőeszközük mennyiségen (számozáson) alapult, következtetéseiket ugyanakkor a kapcsolatok tartalmára/minőségére vonatkozóan vonták le.

¹⁴ A szélsőségesen negatív témák egyeduralgódóvá válása ugyanakkor minden bizonnyal előbb a kapcsolattartás ritkábbá válásához, majd elmaradásához vezet.

Szabadulás utáni várakozások jelentősége

A kinti életre vonatkozó várakozások jellegének, irányának, szerepének feltárása a kezdetektől jelen van a börtönszociológiai szakirodalomban. A fogvatartottak intézetből való szabadulásukat követő időszakot illető „várakozásait” is a már korábban említett Clemmer vizsgálta először tudományos eszközökkel (Clemmer 1959). Kutatásában arra kérte válaszadóit, hogy a szabad világ bizonyos fontos területei (lakóhely, élettársi kapcsolat, munkahely, jövedelem, szabadidő eltöltése) kapcsán írják le azt az „ideális állapotot”, melyet el szeretnének érni. Emellett arra is kíváncsi volt, hogy a kérdezettek mennyire érzik ezeket ténylegesen megvalósítható céloknak. Clemmer így kapott eredményei azt mutatták, hogy az elítéltek várakozásai alapvetően pozitív irányúak voltak, függetlenül attól, hogy azok az „ideális” vagy a „reális” helyzetekre vonatkoztak. Erre az eredményre a későbbiekben még visszatérek a magyar vizsgálat kapcsán. Előtte azonban röviden arról, hogy milyen elméleti összefüggést feltételeztek korábban a várakozások és a fogvatartotti értékrendszer elfogadása között.

Az, hogy a fogvatartott miként vélekedik a szabadulás utáni életéről még a büntetése alatt, jól mutathatja azt, hogy milyen kapcsolatot tart fenn a külvilággal. Nehéz elképzelni ugyanis azt, hogy az évekre megszakadt, nem ápoltságú kapcsolatok a korábbi közvetlen környezettel, a szabadulást követően újjáélednének, úgy mintha semmi sem történt volna. Az elméletekben fellelhető magyarázó mechanizmus sokban hasonló ahhoz, amit a külső kapcsolatok fenntartása esetében már bemutattam. Eszerint a várakozások negatív irányba fordulása egy frusztrációs tényezőt jelent a meglévők mellett, ez pedig a rabtársadalomba való bekapcsolódást valószínűsít. Ha azonban a várakozások pozitív irányt vesznek, illetve végig azok maradnak a bent töltött idő alatt, akkor ez egyfajta burokként védi a személyt a börtön romboló hatásai ellen.

A korábbi kutatásokban a várakozásokat bizonyos állításokkal, illetve az ezekkel való egyetértéssel és egyet nem értéssel mérték. Az elmúlt évtizedek vizsgálati eredményei kivétel nélkül egy irányba mutatnak: minél kedvezőtlenebbnek értékelik az intézetből való kikerülést követő időszakot, annál erősebben fogadják el a rabtársadalom értékrendszerét (Tittle–Tittle 1964, Thomas 1971, Thomas–Zingraff 1976, Rhodes 1979, Zingraff 1980, Paterline–Petersen 1999). Valójában, ha megnézzük az állításokat, akkor azoknak legalább két aspektusa rajzolódik ki előttünk. Az egyik a szabadulás utáni időszakra vetített, a szélesebb társadalom tagjai által előidézett megbélyegzettség érzésre, a legális¹⁵ munkaerő-piaci boldogulás lehetőségeinek korlátozottságára, míg a másik a szűkebb környezet (családtagok, barátok, közeli ismerősök) „fogadókészségére”, támogatására vonatkozik. Fontos hangsúlyozni, hogy ezzel a különbségtétellel a korábbi munkák egyike sem foglalkozott, ehelyett összemosták a jövőt illető kétféle vélemény típust. Pedig ezek elméletben jól elhatárolhatók egymástól, amit visszaigazoltak saját vizsgálatom adatai is.

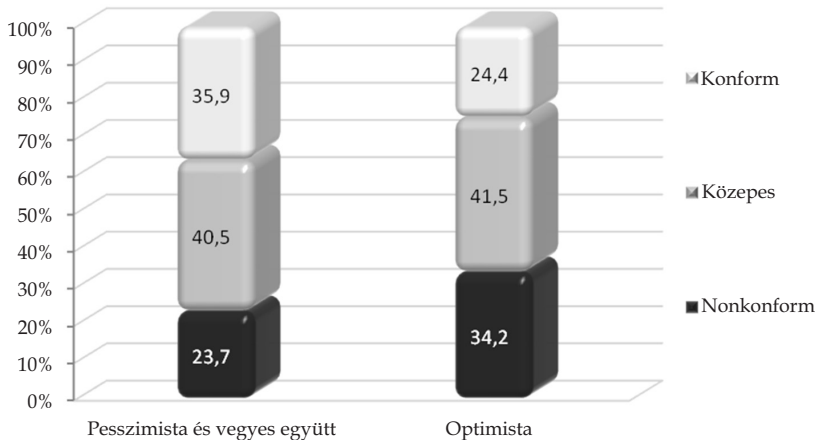
A kapott eredmények azt mutatják, hogy a családi, baráti kötelezésekre vonatkozó jövőkép irányát tekintve alapvetően pozitív. A válaszadók 64 százaléka egyértelműen

¹⁵ Fontos kiemelni, hogy a hivatkozott kutatások az illegális megélhetéssel összefüggő jövőbeli kilátásokat nem vizsgálták.

bizakodó álláspontot foglalt el e tekintetben.¹⁶ Ez szinte hajszálpontosan megegyezik egy tíz évvel ezelőtti, ugyanúgy a váci intézetben lefolytatott kutatás eredményével, akkor 62 százalékos volt a szűkebb környezetükkel kapcsolatban optimisták aránya (Póczik 2000). Utóbbi és egy másik, korábban már említett kutatás (lásd Huszár 1997b) a várakozások másik típusára, a munkaerő-piaci boldogulásra vonatkozóan is döntően pozitív jövőképről számolt be. Pontosabban arra a kérdésre, hogy képes lesz-e majd munkát találni, illetve megélni a keresetéből, akkor hozzávetőlegesen 70 százaléknyan feleltek igenlően. Minden bizonnyal módszertani (mást és máshogyan kérdeztek korábban) és a társadalmi változásokra (a munkába állás esélyei az elmúlt években csökkentek) visszavezethető okok miatt a 2010-es adatok ennél jóval kedvezőtlenebb képet mutatnak, mint a 10-15 évvel ezelőttiek. Ezen várakozástípus esetében a kifejezetten bizakodók, illetve a pesszimisták aránya 13-14 százalékos, tehát a középso, vegyes kategóriába került a válaszadók többsége.

A kétféle várakozás közötti egyértelmű különbségtétel mellett nagyon fontos kiemelni azt is, hogy ezek nem egyszerűen eltérnek egymástól, hanem éppen ellentétes irányban függnek össze a személyzet elvárásaihoz való igazodással. Az alábbi két ábrából az olvasható ki, hogy a nonkonform, antiszociális értékrendet inkább azok vallják magukénak, akik pesszimisták a tágabb környezetet illetően, továbbá azok, akik optimisták a családi és baráti kapcsolataik vonatkozásában (5-6. ábra). Tehát az első esetben megerősítést nyertek a korábbi eredmények, a másik – korábban külön nem vizsgált – típusnál pedig annak ellentettje is igazolódott. Jelenlegi témánk szempontjából az utóbbinak van jelentősége, hiszen az ugyanolyan irányt jelez, mint a gyakoribb kapcsolat-elítelti értékrendszer elfogadása összefüggésnél kimutatott.

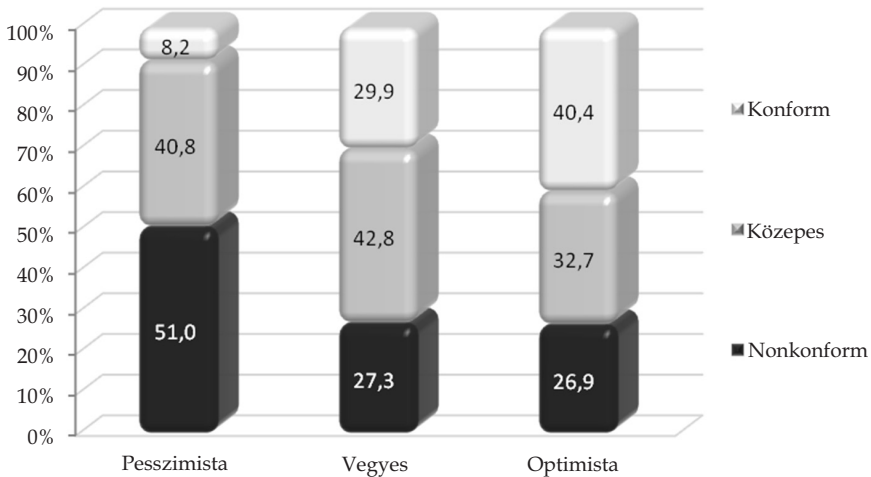
5. ábra A válaszadók megoszlása a személyzet elvárásainak való megfelelés és a családi, baráti kapcsolatokra vonatkozó várakozások iránya szerint (%)



* χ^2 (2df) = 6,990 $p < .03$; $\gamma = 0,234$ $p < .01$

¹⁶ Érdeemes megjegyezni, hogy az elítéltek válaszaik olyannyira egy irányba húztak, hogy a ki-mondottan pesszimista véleményen lévők kategóriájába csupán 2 fő tartozott, a többiek vegyes érzésekkel tekintenek a jövő felé. Ennek okán a két kategória összevonása volt indokolt.

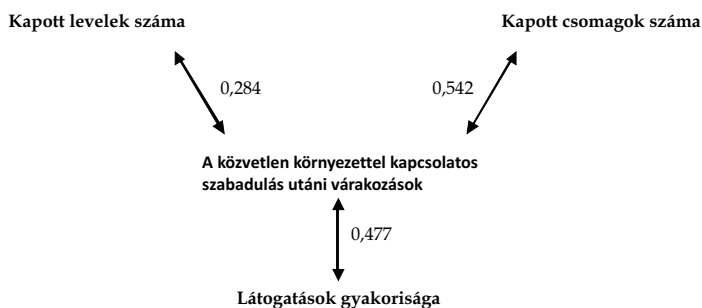
6. ábra A válaszadók megoszlása a személyzet elvárásainak való megfelelés és a szabadulás utáni megbélyegzettség érzésre vonatkozó várakozások iránya szerint



** χ^2 (4df) = 18,867 p<.001; γ = - 0,321 p<.001

Nagyon valószínű, hogy a rendszeres kapcsolattartás és a szűkebb környezetre irányuló bizakodó jövőkép „magyarázata” ugyanaz lehet. Leegyszerűsítve: az egyén a kibocsátó szűkebb társadalmi közegből érkezett a büntetés-végrehajtási intézetbe, velük tartja a kapcsolatot (ha tartja), és velük kapcsolatban optimista (vagy pesszimista). Ha elfogadjuk a korábban bemutatott behozatali modellt, akkor azzal egyértelműen magyarázható, hogy a fogvatartotti értékrendszert miért fogadják el inkább a családi/baráti szálakat meg nem szakító és ezáltal pozitív jövőképpel rendelkezők. Érdeemes szemügyre venni ennek kapcsán az alábbi ábrát, mely szemantikusan mutatja a különböző kapcsolattartási formák és a szűkebb környezetre vonatkozó várakozások közötti összefüggéseket. A gamma együtthatók kivétel nélkül pozitív előjelűek, és a kapott levelek számával való összefüggést leszámítva, meglehetősen erős együttjárásokat jeleznek. Ez alapján egyértelműnek tűnik, hogy a külvilággal való kapcsolatok ápolása és a jövőkép egymástól korántsem függetlenek, hanem szorosan összefüggnek egymással.

7. ábra A külső kapcsolattartás és a közvetlen környezettel kapcsolatos várakozások összefüggése (gamma együtthatók)¹⁷



A várakozásokat illetően hasonló problémák merülhetnek fel, mint amelyeket a külső kapcsolattartás esetében jeleztem. Nem tudjuk ugyanis biztosan, hogy az egyén miért viszonyul optimistán vagy pesszimistán a szabadulás utáni időszakhoz. Ennek ugyanis megannyi forrása lehet. A behozatali elmélet tényleges működéséről csak közvetett információkat szolgáltathatnak a fenti eredmények. Az ugyanis ezek segítségével sem válaszolható meg, hogy a család és barátok milyen társadalmi háttérjellemzőkkel rendelkeznek, és ezzel összefüggésben milyen gondolkodás jellemzi őket. Mégis az tűnik valószínűbbnek, hogy egy kiterjedt kriminális karriert maga mögött tudó személy mögött, ha nem is ugyanolyan, de legalábbis nem homlokegyenest ellentétes világfelfogású egyének állhatnak.¹⁸ Szintén fontos szempont az optimizmus–pesszimizmus mellett a reális–irreális ellentétpár is. E kettő ugyanis – nem csupán a fogvatartottak, hanem az átlagember gondolkodásában is – gyakran keveredik egymással. Ha valaki fogvatartottként úgy érzi, hogy a szabad emberek megbélyegzik, egykori bebörtönzött státuszánál fogva nem kap majd munkát, az életben mindent elveszített és nem képes majd becsületesen boldogulni az életben, az nem okvetlenül pesszimizmus, hanem inkább maga a lecsupaszított realitás.¹⁹ A kitörő optimizmus, mellyel a szabadulást követő időszakot szemléli az egyén, sem minden esetben alapul a valóságon, bár ennek kétségkívül lehet rövidtávon bizonyos szerepe a tényleges élethelyzettel való szembesülést elodázandó.

¹⁷ Az összefüggésekhez kapcsolódó statisztikai mutatók: 1) *látogatások gyakorisága*: χ^2 (3df) = 34,792 $p < .001$; γ együtthatóhoz kapcsolódó szignifikancia szint: $p < .001$; 2) *kapott levelek száma*: χ^2 (3df) = 12,095 $p < .01$; γ együtthatóhoz kapcsolódó szignifikancia szint: $p < .001$; 3) *kapott csomagok száma*: χ^2 (2df) = 31,610 $p < .001$; γ együtthatóhoz kapcsolódó szignifikancia szint: $p < .001$.

¹⁸ Kérdés, hogy elvárható-e az, hogy a törvénytiszteletet, becsületességet támogató környezet legyen akkor, ha az ahhoz tartozók például az elkövetett bűncselekmény megítélésében, a kiszabott ítélet hosszában „ellenérdekelt félként” jelennek meg. „Kívülről”, józan ésszel igen, de aki „belülről” éli meg ezt a helyzetet, az sok esetben elfogult marad.

¹⁹ Nemrég egy társadalmi reintegrációs program dokumentációja fontos eszközként említette „a realitásokkal való szembesítést”, illetve azok „valósághoz közelítését”. Az anyag nem tért ki arra, hogy ezt miként és milyen elvek mentén képzelet megvalósítani. Pedig ezek tisztázása révén talán eredményesebbek lehetnének az ilyen és ehhez hasonló programok.

Mindemellett a várakozások két típusának elméleti és empirikus elkülönülése kapcsán felvetődik a kérdés, hogy a stigmatizáció vajon nem egy általánosabb elítélti/fogvatartotti világnézetrendszer egyik meghatározó vonulatát testesítheti-e meg, és az alkalmazott mérőeszköz az intézetbe kerülők által korábban megtapasztalt társadalmi elutasításra adott reális véleményeket hozta-e felszínre. A családi, baráti kapcsolatok ellenben nem „részei” ennek az „ideológiának”, azt nem befolyásolja a csoportnyomás. Utóbbiak lehetséges magyarázatot jelenthetnek tehát a kétféle várakozás ellentétes viselkedésre is.

Milyen következtetések vonhatók le ebből, ha levonhatók egyáltalán? Korlátozhatóak-e a kapcsolatok?

Végezetül érdemes egy gondolat erejéig visszatérni a cikk apropóját adó előadást követő beszélgetésre. Nagyon megütötte a fületem a kapcsolattartás esetében kimutatott eredmények kapcsán elhangzó „veszélyes” jelző. Erre vonatkozóan ugyanis olyan következtetések fogalmazódtak meg, amelyeket magam nem állítottam sem nyíltan, sem burkoltan. Ezen továbbgondolás lényegében egy kérdés: akkor egy büntetés-végrehajtási szervezet, illetőleg az intézet parancsnoka mit tegyen, korlátoznia kell-e a kapcsolattartást vagy sem? Amit ugyanis ezzel nyerne az intézet, azt elveszítené a réven, hiszen a támogató kötelek (legyenek azok a becsületes boldogulást vagy a törvények elutasítását pártolók alapvető jellegüket nézve) mindenképpen fontosak a fogvatartottak énképének fenntartása szempontjából.

Úgy vélem, hogy a felvetett dilemma feloldása nem az intézetparancsnokok, de még csak nem is a büntetés-végrehajtási, illetőleg az igazságszolgáltatási rendszer hatáskörébe tartozik, hanem általánosabb társadalmi megoldásokat kívánna. Az említettek csupán a bűncselekményt elkövető személyen keresztül „érintkeznek” a szűkebb környezettel, gondolkodásuk megítélésében nem foglalhatnak állást. Ezért úgy vélem, a „kell(ene)-e korlátozni a kapcsolatokat” kérdés olyan, amelyre nem lehet „jó” válaszokat adni. A fogvatartott (re)integrációját elősegítendő nagyon sokféle módszer alkalmazható. A magam részéről figyelemreméltónak tartom a családi döntéshozó csoport módszerének alkalmazását, amelyre ma már egyes hazai büntetés-végrehajtási intézetekben is találunk példát. Ezzel nem csak a fogvatartott, hanem szűkebb környezete is aktív szerepet vállal a társadalmi visszailleszkedésben. Azonban ez – hasonlóan más programokhoz – sem nyújt univerzális megoldást. Különösen azért nem, mert pontosan azon családok vesznek részt benne, akik amúgy sem hagyták magára az illetőt, így a program egy már megfelelő alapra épülve lehet eredményes. Megfelelő családi, baráti bázis híján pedig nem is lehet szó az „általános értékrendtől” legtávolabb kerültek ilyen módszerrel történő támogatására.

A jövőt érintően mindenképpen szükséges tehát annak tisztázására, hogy valóban működik-e a valóságban az „ideológiai import” elgondolás, és ha igen, akkor milyen következményei vannak ennek, valamint a legfontosabbként mi-

lyen válaszok adhatók erre. Ez mindenképpen olyan hosszabb távú, több időpontban felvett adatokra épülő követéses vizsgálatot igényel, melynek ki kellene terjednie a fogvatartottak mellett szűkebb környezetükre is. Egy ilyen kutatás segíthetne abban, hogy egy kidolgozott társadalompolitikai stratégia részeként megtaláljuk a kényes egyensúlyt a fogvatartott külvilági kapcsolatok ápolásának érthető pszichológiai igénye és a társadalom által elvontan vagy konkrétan megfogalmazott/elvárt célok között.

Irodalom

- CLEMMER, Donald [1940]: *The Prison Community*. New York: Holt, Rinehart and Winston.
- CLEMMER, Donald [1959]: *The Prisoners' Pre-Release Expectations of the Free Community*. In: *Proceedings of the Eighty-Ninth Annual Congress of the American Correctional Association*. p. 244-248.
- GILLESPIE, Wayne F. [2003]: *Prisonization: Individual and Institutional Factors Affecting Inmate Conduct*. New York: LFB Scholarly Publishing.
- GRAPENDAAL, Martin [1990]: *The Inmate Subculture in Dutch Prisons*. In: *British Journal of Criminology*, 30. évfolyam, 3. szám: 341-357.
- HUSZÁR László [1997a]: *Az 1995-ös fogvatartotti felmérés a börtönön kívüli szociális helyzetre és az intézeten belüli életminőségre vonatkozó adatai*. In: DEÁK Ferenc (szerk.): *A büntetés-végrehajtás néhány problémája a kutatások tükrében*. Budapest: BVOP Módszertani Igazgatóság. p. 1-21.
- HUSZÁR László [1997b]: *...és bűnhődés: A magyar börtönlakók szociológiai vizsgálata*. Kandidátusi értekezés. Budapest: ELTE.
- JENSEN, Gary F. – JONES, Dorothy [1976]: *Perspectives on Inmate Culture: A Study of Women in Prison*. In: *Social Forces*, 54. évfolyam, 3. szám: 590-603.
- MILLER, Walter B. [1958]: *Lower Class Culture as a Generating Milieu for Gang Delinquency*. In: *Journal of Social Issues*, 14. évfolyam, 3. szám: 5-19.
- PAPP GÁBOR [2011a]: *Az elítélti értékrendszer vizsgálata egy hazai büntetés-végrehajtási intézetben*. In: *Statistikai Szemle*, 89. évfolyam, 9. szám: 930-956.
- PAPP GÁBOR [2012]: *Konformitás és nonkonformitás az elítéltek körében – egy empirikus vizsgálat eredményei*. In: *Esély*, 22. évfolyam, 1. szám: 3-36.
- PAPP GÁBOR [2011b]: *A prizonizációs elmélet újragondolása és alkalmazási lehetőségei egy hazai fegyintézeti populáción*. Doktori értekezés. Budapesti Corvinus Egyetem.
- PATERLINE, Brent A. – PETERSEN, David M. [1999]: *Structural and Social Psychological Determinants of Prisonization*. In: *Journal of Criminal Justice*, 27. évfolyam, 5. szám: 427-441.
- PÓCZIK Szilveszter [2000]: *Magyar és cigány bűnelkövetők a börtönben*. In: *Magyar Tudomány*, 45. évfolyam, 4. szám: 426-435.
- RHODES, Milton L. [1979]: *The Impact of Social Anchorage on Prisonization*. Ph.D. disszertáció. Texas: A&M University.
- SCHWARTZ, Barry. [1971]: *Pre-institutional vs. Situational Influence in a Correctional Community*. In: *Journal of Criminal Law, Criminology and Police Science*, 62. évfolyam, 4. szám: 532-542.

- SLOSAR, John A. [1978]: *Prisonization, Friendship, Leadership*. Toronto: Lexington Books.
- SYKES, Gresham M: [1958]: *The Society of Captives: A Study of a Maximum Security Prison*. Princeton: Princeton University Press.
- THOMAS, Charles W. [1971]: *Determinants of Prisonization: A Test of Two Analytical Perspectives on Adult Resocialization in Total Institutions*. Ph.D. disszertáció. University of Kentucky.
- THOMAS, Charles W. - ZINGRAFF, Matthew T. [1976]: *Organizational Structure as a Determinant of Prisonization: An Analysis of the Consequences of Alienation*. In: *Pacific Sociological Review*, 19. évfolyam, 1. szám: 98-116.
- TITTLE, Charles R. - TITTLE, Drollene P. [1964]: *Social Organization of Prisoners: An Empirical Test*. In: *Social Forces*, 43. évfolyam, 2. szám: 216-221.
- ZINGRAFF, Matthew T. [1980]: *Inmate Assimilation: A Comparison of Male and Female Delinquents*. In: *Criminal Justice and Behavior*, 7. évfolyam, 3. szám: 275-292.