

DZSENTRIFIKÁCIÓ SZÖUL BELVÁROSÁBAN – CSHONGGJECSHON

KOUDELA PÁL

GENTRIFICATION IN SEOUL'S DOWNTOWN – CHEONGGYECHEON

Abstract

Until the mid-20th century, the historic center of Seoul was divided by a stream in a west-east direction. By the 1950s, the water of the stream had become so polluted that only the full coverage of it could solve the resulting problems. An elevated highway was built in its place. At the turn of the millennium, as part of the rehabilitation of the district, the former creek was excavated, the road demolished and an artificial natural environment created. Although the reconstruction was intended to strengthen the historic character of the city center, the artificial watercourse and the emphasized role of tourism discredited the project to socially-minded critics. In this study, we present all of this, but go one step further and interpret the socio-economic damage resulting from the disintegration of local communities in the working-class neighborhood that has developed over the decades as the cost of renewal.

Keywords: gentrification, Seoul, urban planning, urban reconstruction

Bevezetés

Nagyvárosok belső területei gyakran válnak túlszűfolttá, a belső területek népességének ciklikus növekedése (HALL, P. 1971; VAN DEN BERG, L. et al. 1987) közlekedési, környezeti és társadalmi problémákat hoz létre. Ez történt Szöulban is, ahogy az 1960-as éveket követő szokatlanul gyors iparosítás és urbanizáció a nyugati nagyvárosi tapasztalatokhoz képest is kiemelkedően magas népsűrűséget és a zsúfoltsággal járó problémákat hozott magával. Cshonggjecshon környéke Szöul történelmi belvárosában azonban már a háborút megelőzően, a japán megszállás időszakában is zsúfolt volt (1. ábra). Az évszázadok alatt kialakított csatornahálózat következtében a valaha ott húzódó patak természetes vízutánpótlása megszűnt, vize szennyezett lett. Az ebből fakadó környezeti-egészségi problémák megoldására csak annak befedésével tudott válaszolni az 1950-es évek városvezetése.

Tanulmányunkban arra keressük a választ, hogy az ezredfordulótól egyre nagyobb teret kapó neoliberális városvezetés szempontjai – vagyis a turisztikai célú revitalizációs fejlesztési megoldások és a város fenntarthatósága, valamint a társadalmi-gazdasági szempontok – milyen új konfliktusokat teremtettek a terület felújítása kapcsán. Célunk, hogy a revitalizáció közvetlen ökológiai és gazdasági előnyei mellett a közvetett hatásokat és a politikai kontextus szerepét is megvizsgáljuk az elemzés során, amelyek a teljes átalakítási folyamat mérlegét és a regionális sajátosságokat is más megvilágításba helyezik.

Ma már a legtöbb nagyvárosi revitalizációs projektet erős társadalomkritika követi; erre is igyekszünk kitekintést adni az elemzés során. Ez a társadalomkritikai megközelítés egészen a 60-as évekig nyúlik vissza, gyökereit elsősorban az amerikai nagyvárosok belvárosi területeinek felújítását kísérő társadalmi mozgalmak és szociológiai elemzések között kereshetjük, talán a legfontosabb két kutató, akiket érdemes kiemelni JACOBS, J. (1961) és GANS, H. (1962). Ám ez a szemlélet a hosszú múlt ellenére napjainkban sokszor elsikkad, még a legszigorúbb vizsgálatok során is. A Szöul belvárosában létrehozott zöldutat számos kritika érte a szakma, a média, a közvélemény és a politikai szereplők részéről egyaránt.



1. ábra A szövegben szereplő városrészek Szöulban.

Forrás: KOUDELA P. a Wikimedia Commons felhasználásával

Figure 1 Quarters in Seoul cited in the text

Source: ed. by KOUDELA, P. using Wikimedia Commons

Jelmagyarázat/Legend: 1. A Chongjicszhong patak felújítási területe (bekarikázva), 2. Ithevon, 3. Tehakro, 4. A Hongik Egyetem (Hongte), 5. Szamshong, 6. Insza, 7. Karoszu-kil utca, 8. Kangnam, 9. Szocson

Köztük számos eltérő szempont jelent meg, hiányolható azonban a felújításnak a patak közvetlen környezetében évtizedeken át létező vállalkozói kapcsolat hálózatára gyakorolt hatásának a kimutatása. A revitalizáció során hangot kaptak a beruházók, a városvezetés és politikai riválisai, a város egészének közvéleménye és az általuk képviselt kritikai szempontok (környezeti károk, aránytalan költségek, történeti hitelesség hiánya), valamint készültek környezeti hatástanulmányok is. Ezek közül azonban a szociológiai szempont hiányzott vagy elsikkadt, sőt, társadalmi szempontból lényegében minden oldalról pozitív megítélést kapott a projekt. Jelen tanulmány a korábbi kutatásokhoz képest nagyobb súlyt helyez a területen élő vagy működő, alacsony státuszú, zömében kiskereskedőből és kisiparosokból álló társadalmi csoportra gyakorolt hatásra.

A koreai főváros belvárosában az ezredfordulón zajló revitalizációhoz kapcsolódóan több kérdés merült fel. Így pl. hogy a projekthez kapcsolódó hatásvizsgálatok minden részletre kiterjedtek-e, beleértve a társadalmi tényezőket, és hogy a kalkulált költségek a felújítás során közvetlenül érintett területekre gyakorolt gazdasági hatáson túl figyelembe vették-e a város egészére, illetve az érintett területtel gazdasági-társadalmi kapcsolatban álló szomszédos területekre gyakorolt hatást. Ide sorolhatjuk a terület turisztikai szerepének várható megnövekedését, a lokális munkaerőpiacot, a helyi szolgáltatásokat

és a szomszédos területekkel való funkcionális átfedést. Ugyancsak fontos kérdés, hogy a hazai és nemzetközi téren is nagy médiavisszhangot kapó projekt politikai szerepe mennyire fedte el az összetett társadalmi-gazdasági problémákat, vagy azok egy részét, illetve mekkora a szerepe a regionális elhelyezkedésnek és az ország sajátos városszerkezetének.

A kelet-ázsiai országok kapcsán JOHNSON, C. (1982) könyve óta a területi átalakításokat a városrehabilitációt is fejlesztő állam kontextusában értelmezik (SAGER, T. 2011; LEE, Y-S.–SHIN, H. R. 2012; SHIN, H. B.–KIM, S-H. 2015; PARK, J. 2019; KHAN, S. et al. 2019). Különösen fontos ez a szempont Szöul esetében, mert noha más nagyvárosok vezetése is fontos politikai szerepet tölt be egy adott ország életében, Koreában Szöul polgármestere a második legfontosabb politikai pozíciónak számít. A 2002-es polgármester-választás során fontos szerepet kapott a Cshonggjecshon patak és környéke helyreállítása. A választás ugyanakkor politikai fordulatot hozott, a korábbi konzervatív városvezetés helyére lépő új neoliberais irányítás az állam (valamint a városvezetés) gazdasági szerepét is átalakította, és a gazdasági növekedés helyett a város lakóinak jólétére helyezte a súlyt. Mindezen körülmények ugyancsak újszerű megvilágításba helyezik a rehabilitációs projektet és annak társadalmi-gazdasági következményeit. Vizsgálatunk elsősorban a már lefolytatott kutatások és a polgármester-választás miatt különösen nagy sajtónyilvánosság eredményeit használja. Célunk az ismert tények újrendezése és olyan szempontok érvényesítése, amelyek a korábbi kutatásokban nem szerepeltek. Ugyancsak célunk annak megvizsgálása, hogy a sajátos kelet-ázsiai gazdaságpolitikai környezet vajon másképpen hat-e a dzsentrifikációra Szöulban, mint a nyugati nagyvárosokban.

A dzsentrifikáció

A dzsentrifikáció egy adott városi – általában belvárosi – terület lakosságának kicserélődését jelenti, amit egyfelől a területen alkalmazott városfejlesztési stratégia, másfelől spontán migrációs folyamat is kiválthat. A dzsentrifikáció modellezésére számos elmélet született, háttérében azonban általában hasonló jelenségek állnak. A nagyvárosok túlszűfoltóságával, a foglalkoztatási szerkezet és a szektorok átalakulásával a város belső területein élő középosztályi rétegek, majd az 50-es, 60-as évektől a felemelkedő munkásosztályi rétegek is egyre gyakrabban változtattak lakóhelyükön, s költöztek a nagyvárosok körül húzódó kertvárosokba. Ezt a folyamatot szuburbanizáció vagy whiteflight néven foglalja össze a szaktudomány (KIM, J.–KIL, H. K. 2019). Egészében meglehetősen heterogén jelenségről van szó, ezt és a vele foglalkozó kutatásokat, valamint azok kaotikus voltát érzékeltesen mutatja be BERÉNYI B. E. (2016) összefoglaló munkája. A tömeges kiköltözések következtében a nagyvárosok belső területein a társadalmi összetétel homogenizálódott és egészében véve leromlott. Különösen a csökkenő fizetőképes kereslet és az etnikai szigetek kialakulása következtében ehhez társult még fizikai romlás is, ami a városkép egészére is negatívan hatott. A dzsentrifikáció elméletének részletes bemutatása nem célunk, erről számtalan könyv és folyóiratok tematikus számai szóltak az elmúlt években (pl. LEES, L. 2000, 2012; ATKINSON, R. 2003; SMITH, D. P.–BUTLER, T. 2007; SHAW, K. 2008; LEES, L. et al. 2010; RÉPAT, P. et al. 2010; DOUCET, B. 2014; részletesebben l. in BERÉNYI B. E. 2016). Fontos azonban megjegyezni, hogy a dzsentrifikáció nem csak nagyvárosokra jellemző folyamat, amint azt hazai példákon is tapasztalhatjuk. (NAGY E.–IZSÁK É. 2017).

A dzsentrifikációt egyfelől a városvezetés által kezdeményezett revitalizáció – amit sokszor meg is különböztetnek a dzsentrifikáció szűkebb jelentésétől (PAMUK, A. 2005) –, másfelől a megürült helyekre középosztályi csoportoknak a belváros közelsége miatti beáramlása váltja ki (LEES, L. et al. 2010). Az 1990-es évektől a világ minden táján általános

gyakorlattá vált a belső területek revitalizációja a városi önkormányzatok és a magántőke együttműködésében (SMITH, N. 2002), ami Szöulban is konfliktusokat szült (LEE, S. Y. 2018; SHIN, H. R. 2009). A dzsentrifikáció elősegítésére kormányzati szinten adókedvezmények és más lakáspolitikai ösztönzők is alkalmasak (MELE, C. 2000), sőt kizárólag a magántőke is kelthet spontán reurbanizációs folyamatot. Hazánkban hasonló jelenséggel már a rendszerváltozás előtt is találkozhattunk, majd az 1990-es években Budapest számos kerületében zajlott le rehabilitáció, amelynek társadalmi hatását egészében EGEDY T. (2007), konkrét példaként pedig Erzsébetváros nagyszabású építkezéseinek vonatkozásában CSANÁDI G. et al. (2006) elemezte. Általánosságban elmondható, hogy a dzsentrifikáció során az épület- és lakásállomány megváltozása következtében nemcsak azok piaci értéke, hanem stílusa is megváltozik, így a lakosságcsere nem egyszerűsíthető le a jövedelmi csoportok szintjére; az ilyen területi-társadalmi folyamat etnikai csoportok vagy eltérő miliók – általában a belváros és a peremterületek, illetve kertvárosok – közötti területi cserét is jelent (HEDIN, K. et al. 2012; RANDOLPH, B. – TICE, A. 2014; COOKE, T. – DENTON, C. 2015; HARRISON, S. – JACOBS, A. 2016; KAVANAGH, L. et al. 2016).

Aligha szükséges bemutatnunk, hogy a dzsentrifikáció mint társadalmi folyamat és a város fizikai megújítását célzó rehabilitáció között mi a különbség, sem azt, hogy a kettő között milyen összefüggések találhatók. Noha minden egyes város és minden eset eltér egymástól, az általánosabb összefüggések – a felújítás piaci hatása, az ingatlanárak növekedésének társadalmi hatása stb. – nemzetközi és hazai példák kapcsán is jól ismertek. A dzsentrifikáció egyúttal a hagyományos kapcsolati háló felbomlását idézi elő és a társadalmi tőke komoly veszteségét eredményezi (HENIG, J. 1984; BONDI, L. 1991; PEREZ, G. 2004). A lakosság fokozatos cseréje a területen működő vállalkozásokat is érinti: a korábbi keresletet kielégítő profillal rendelkező boltok, szolgáltatások lassan elvesztik fogyasztóikat, így például egyre kevesebb kocsmára és hentesüzletre lesz szükség, a helyükre pedig jogástúdiók és elegáns bisztrók költöznek. Ezzel az ott foglalkoztatott, általában helyi lakosok a megélhetésüket is elvesztik, így kénytelenek munkájukat másik városrészben folytatni (SHAW, K. 2005; WYLY, E. K. – HAMMEL, D. J. 2005). Mindez szükségszerűen feszültségeket is szül a régi és új lakosok között (ZUKIN, S. 1987). Sok esetben a beköltözők első hulláma éppen a hely olcsósága és a városközponthoz való közelsége miatt költözik oda, gyakran fiatal művészek közül kerülnek ki a beköltözők, akik számára a városrészt elhelyezkedése és „patinája” teszi vonzóvá. Ez egyúttal sajátos atmoszférát hoz létre, ami önmagában is felértékeli a területet, így mire az orvosok, ügyvédek és üzletemberek is megérkeznek, az ingatlanárak már olyan magasba szöknek, hogy a művészek nagy része kénytelen továbbköltözni (CLAY, P. 1979; KERSTEIN, R. 1990).

Ez történt Szöul Hongte nevű kerületében is, ami leginkább nyüzsgő művészeti életéről és az ún. indie zene – egy mára önállóvá vált könnyűzenei műfaj, amelynek neve az independent, azaz független szóból származik – koreai otthonaként volt ismert. A kerület kormányzati beruházások révén indult fejlődésnek 1999 és 2005 között, ám a művészek, az ingatlanulajdonosok, valamint a terület felújításába bevont mérnökök között feszültségek alakultak ki, a tulajdonosok spekulációi a luxusmárkák üzleteinek és az elegáns kávéházaknak kedveztek, míg a zenei stúdiók és maguk a művészek kénytelenek voltak alacsonyabb bérletű területekre – sokan közülük Ithevonba – költözni (CHO, M-H. 2010). Ugyanakkor pl. a Castro negyed az ott élő közösségek érdekérvényesítése és intézményei meg tudták védeni (CASTELLS, M. 1983). Az ezredfordulóra a termelésalapú gazdaságot posztindusztriális, tudás- és szolgáltatásalapú gazdasággal helyettesítő neoliborális gazdasági fejlődés, valamint a hozzá kapcsolódó várospolitika következtében (HILL, R. C. – KIM, J. W. 2000) az ázsiai országokra is jellemző lett ez a fajta területi homogenizáció. Ennek a folyamatnak a városi területek átalakulásában is meghatározó szerepe van.

ZUKIN, S. már a kilencvenes évek elején kimutatta, hogy a „bohém” életstílust követő társadalmi csoportoknak meghatározó szerepük van a dzsentrifikációban. Ezek – az ő megfogalmazásában a „kritikus infrastruktúrát” alkotó – csoportok nemcsak sajátos esztétikai szemléletükkel, hanem fogyasztói szokásaikkal is befolyással vannak a dzsentrifikáció folyamatára. A tömegfogyasztás korában az általuk megteremtett milió egyfajta viszonyítási pontot jelent mások számára, vonzóvá teszi az általuk „átformált” területet a középosztály szélesebb tömegei számára. New York és Los Angeles példáján egyértelműen bebizonyosodott, hogy a művészet – különösen a galériák és kiállítások – jelenléte a nagyváros globális versenyhelyzetét is növeli (ZUKIN, S. 1991, 1995). A művészek és más kreatív csoportok jelenlétére alapozott városok közötti verseny gyakorlati megvalósításához a legismertebb – és legvitatottabb – elméleti modellt FLORIDA, R. (2002) hozta létre. A kreatív gazdaság szerepéről Magyarországon KOVÁCS Z. et al. (2011) elemzésében olvashatunk részletesebben.

FLORIDA természetesen élt a lehetőséggel, hogy eme felfedezését „megossza” az arra igényt tartó nagyvárosok irányításával, ez utóbbiak pedig remekül használják azt ma is a gazdaság élénkítéséhez és a versenyképesség növeléséhez. Mindez azonban tudatos stratégiákat hoz létre, ami végső soron a nagyvárosok belvárosi területeinek felértékelését és dzsentrifikációját eredményezi (LEY, D. 2003; PECK, J. 2005). Egyúttal tökéletesen kifejezi a folyamat összetettségét: a dzsentrifikáció akár demográfiai folyamatként, akár a revitalizáció következményeként való egyszerű és egydimenziós leírása mindenképpen leegyszerűsítő lenne, hiszen így mint összetevők kimaradnának a közpolitikai, történeti vagy társadalmi mozgalmak és a kulturális, illetve az életstílushoz kötődő hatások.

A dzsentrifikáció háttere Dél-Koreában

Dél-Koreában egészen látványos mértéket ölt a dzsentrifikáció. A gazdaság élénkítése, a nemzetközi verseny elkötelezetté tette a mindenkori kormányokat, így a szokásos tíz-húsz éves rehabilitációs folyamat hamar öt évre, mára pedig két évre rövidült (KWON, Y. et al. 2017), s olyan nagymértékben zajlik, hogy a városok átalakulásának egyik legfontosabb tényezőjeként tarthatjuk számon. Néhány példa a teljesség igénye nélkül:

- Tehakro Szöul színházi és diáknegyede; utcai zenészek és fiatalok kávézói színesítik, művészek műhelyei tarkítják ezt a városrészt, amelynek két évtizedig tartott az átalakulása.
- A fentebb említett Hongte városrész a Hongik Egyetem környéke Szöul belvárosának nyugati felében; az indie zene és városi művészet színtere.
- Szamshong dombos kerülete; hagyományos koreai épületei, művészeti galériái, boltjai és éttermei mellett számos külföldi konzulátusnak is helyet biztosít.
- Insza városrész; teázók és galériák színtere, korábban a legnagyobb antikvitás- és műkincspiaccnak adott otthont.
- Kangnam, a fákkal szegélyezett Karoszu-kil utca; drága butikok, éttermek és kávézók környéke.
- Szocson, Szöul belső területe északi részének egyik legrégebbi negyede; a szépirodalom egyik központja, tele történelmi emlékekkel, Szedzsong király szülőhelye, a samanizmus kedvelt helyszíne.

A dzsentrifikáció során átalakult városokban, városrészekben találunk történelmi rekonstrukciót, reurbanizációs-művészi, üzleti és yuppie negyedet is. Létrejöttükben helyenként a kormány vagy a városvezetés, máskor a befektetők vagy a piac játssza a fő

szerepet, és míg pl. Tehakrónak két évtizedig tartott az átalakulása, addig Szocsonban már csak két évbe telt, mire mai, divatos jellegét elnyerte a 2010-es években.

A legfontosabb különbség, amit HILL, R.C. – KIM, J. W. (2000) hangsúlyoz, hogy a nyugati országokkal szemben Korea (akárcsak Japán) nem piacorientált és bürokratikus, legalábbis nem a hagyományos weberi értelemben. Ehelyett sokkal inkább államközpontúak és bürokráciájuk politikai jellegű. Erre a kelet-ázsiai megkésztet iparosodás körülményei közt sajátosan alakult állami szerepkörre alkotta meg JOHNSON, C. (1982) a fejlesztő állam koncepcióját, ami nem feltétlenül a neoliberais, a globalizáció kihívásaival szembe forduló szerepkört jelentette, csupán a nyugati országoktól lemaradt gazdaságok felzárkózásának sajátos, gyors, és a helyi történeti hagyományokba és értékrendszerbe illeszkedő megoldását vezette be. Ideológiai okokat firtatni félrevezető lehet olyan esetekben, amikor pragmatikus gazdasági célok voltak meghatározók.

1995-től az állami hatalom helyi szintre történő átruházásával párhuzamosan a helyi önkormányzatok fejlesztő szerepe egyre inkább szembetűnővé vált. A fejlesztés érdekében decentralizált hatalom szerepe egyaránt megmutatkozik a városstervezésben és abban, ahogy a helyi önkormányzatok és megválasztott vezetőik részt vesznek a hatalmas léptékű piacorientált városfejlesztési versenyben, beleértve a lakhatási és kulturális fejlesztéseket, a belvárosok megújítását, vagy akár a városi természeti környezet helyreállítását. Mindezek a városi tér újraértékelésére irányulnak. A városi versenyképesség fokozásának érdekében a városfejlesztési projekteket úgy tervezték, hogy a várost tegyék az állam által jóváhagyott piaci növekedés új motorjává, és az meghatározó mértékben bérleti rendszer formájában működjön. Noha mindezeknek nyilvános konzultációkon és értékelésen alapuló tárgyalási folyamatokon kell keresztül esniük, ezeket nyilvánvalóan a helyi növekedésben érdekelt koalíció irányítja, amely az állam és a piac társult, a civil társadalommal szembeni érdekeit tükrözi.

A 2011-es választás után a nemrég elhunyt PAK VONSZUN polgármester nevével fémjelzett progresszív önkormányzati vezetés ezzel szemben egy emberközpontú várospolitikát valósított meg. A megaprojektokról a civil szervezetekre, a városi térről a város népességére, míg a bürokratikus kormányzatról a demokrácia szélesítésére helyeződött a súly. 47 új polgári bizottság jött létre, amelyek mindegyike városi rendeleten alapult. A bizottságok különböző megbízásokat kaptak a polgármester kampánytámogatási projektjei kapcsán – ilyenek voltak az „Egygel kevesebb atomerőművet”, vagy a szociális gazdaság és a részvételen alapuló költségvetés végrehajtására irányuló terv kidolgozása –, és felhatalmazást kaptak arra is, hogy a polgárokat bevonják a városstervezésbe, így a passzív részvétel helyett a társadalmi innováció kezdeményezőivé válnak, kifejtve a városhoz való jogukat (CHO, M-R. 2018). A választást követően kezdetben még csak az ingyenes iskolai étkeztetésről folyó vita a jóléttel kapcsolatos általános közéleti konfliktussá nőtte ki magát a politikai erők között. A konkrét vita lényege az volt, hogy míg a konzervatív ún. neo-developmentalista – az IMF és a Világbank által fémjelzett szabadpiaci gazdaságpolitikával szemben álló, a nemzeti kapitalista fejlődés útján a teljes foglalkoztatás elérésére törekvő – párt válogató támogatási rendszert szeretett volna bevezetni, vagyis csak a szegény gyerekek részesültek volna ingyenes étkezésben, addig a progresszív ellenzéki erők univerzális támogatást javasoltak, hogy a szegény gyerekeket ne stigmatizálja a csak nekik járó ingyen ebéd, amit csak ők kapnának a menzán. Ezt a konzervatívok populista politikának tartották, ami ráadásul az önkormányzatoknak túlzott anyagi terhet jelentene.

A politikai szemléletváltás a nagy visszhangot kapó projektek kapcsán fellángoló vitákban is tetet öltött. Cshonggjecshon nemrégiben lezajlott revitalizációja is új értelmezést és megítélést nyert. PAK a megaberuházásoktól elvont pénzből a jóléti rendszereket fejlesztette: a költségvetésben 30%-ra nőtt a jóléti kiadások aránya. Egyebek közt fejlesztette az

egészségügyi ellátást, 80 000-rel növelte az állami bérlakások számát, kiterjesztette a pénzügyi támogatások körét, bővítette az állami óvodai ellátást és a mozgáskorlátozottak közlekedését speciális taxiszolgáltatással segítette. A jólét nem jótékonyság, hanem a polgárok alapvető joga – fogalmazta meg a polgármester alapeszméjét a polgárok jogáról a befogadó élethez a közösségekben és a városban.

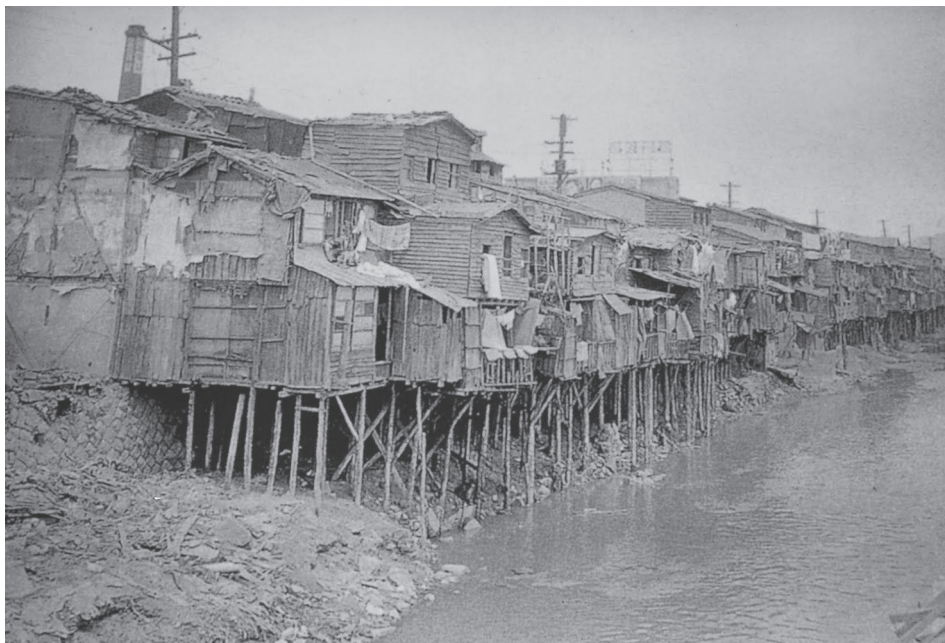
Százával nyíltak a helyi könyvtárak, múzeumok, workshopok, kiállítótermek és egyéb közösségi kulturális létesítmények Szöul-szerte. PAK polgármester elképzelése egy boldog város volt, amelynek gazdasági, jóléti és kulturális összetevői mellett a szuverenitás és a fenntarthatóság is fontos alkotóelemei. Az ő eszmei hátterét nem FLORIDA, R. (2002) kreatív osztálya, hanem egy ahhoz hasonló másik koncepció, a dán JENSEN, R. (1999) „álom társadalmá” adja: a The Copenhagen Institute for Future Studies korábbi igazgatója, a Dream Company alapítója, több mint száz nagy nemzetközi vállalat és kormányzat tanácsadója modelljét az információs társadalmat követő szakasról fogalmazta meg.

A történelem és természet újjáélesztése – Cshonggjecshon

A szöuli városfejlesztés hosszú évtizedeken át elsősorban a gazdasági növekedést, illetve a várost körülölelő zöldövezet esetében a nemzetbiztonsági szempontot tartotta szem előtt. A háború utáni években megindult tömeges bevándorlás azonban nem csak új általános várostervezési és -irányítási elveket kényszerített ki, hanem egyes területek esetében közvetlen beavatkozást is igényelt. Ezek közül talán a legismertebb a város középpontjában található Cshonggjecshon patak befedése volt.

A várost kettészelő nyugat–keleti főút a patak mentén futott, míg a mellékutak annak mellékágai mentén épültek ki. A vízgyűjtőrendszert a városfal és a domborzat zárta körbe. Az évszázadokig meghatározó szerepű folyó medrét idővel mesterségesen kiszélesítették és rakpartját kőből építették ki – erre utalt eredeti neve: Kecshon, azaz 'kiásott' –, majd évszázadokon keresztül csatornaként használták a város szennyvizének elvezetésére. Új 'tisza vizű patak' jelentésű nevét a japán megszállás alatt kapta, noha ebben az időszakban már igen szennyezett volt. A húszas években a mellékágak egy részét befedték és csatornává alakították, megteremtve Szöul csatornarendszerének alapjait, s számtalan terv született az egész patak befedésére is, ami anyagi fedezet hiányában csupán egy kisebb részén valósult meg. A koreai háború alatt menekültek nyomortelepei épültek a part mentén, és Cshonggjecshon a megszállás mementőjává, a szegénység és a nyomor szimbólumává vált (*1. kép*). A végletesen szennyezett patakot végül az adott korszakban bevett és elfogadott városépítési megoldásoknak megfelelően a jelentős gazdasági nehézségek ellenére be kellett fedni (JEON, C. – KANG, K. 2019) (*2. kép*).

A patak befedése 1958-ban kezdődött, betonburkolatára út került, partjain a korábbi nyomornegyedeket üzemek és piacok kezdték felváltani. 1977-re a városközpont ütőereként egy emelt szintű autópályát is építettek fölé. Az út forgalma évről évre nőtt, 2002-ben már napi 170 000 jármű haladt át rajta (KURNIAWAN, M. 2016). A gyorsan fejlődő terület hamar az ipar és kereskedelem központjává, ezzel együtt pedig a fejlődés és modernizáció jelképévé vált. A patak, illetve immár sztráda mentén új iparágak központi épületei emelkedtek: a gép-, az elektronikai, a textil- és a ruhaipar kezdte uralni a környéket. A hetvenes évektől a legmeghatározóbb elem a kisgépek és eszközök gyártása és javítása lett. A mellékutcák kopott épületeiben bármilyen alkatrészt vagy gépet megvásárolhatott a járókelő a kis boltokban. A nyomornegyedeket egyfajta hektikus iparosodás és szervezetlen fejlődés képe váltotta fel. A járművektől, hordároktól, dobozoktól és járókelőktől zsúfolt utak látképét számtalan olcsó étterem és kávéház egészítette ki.

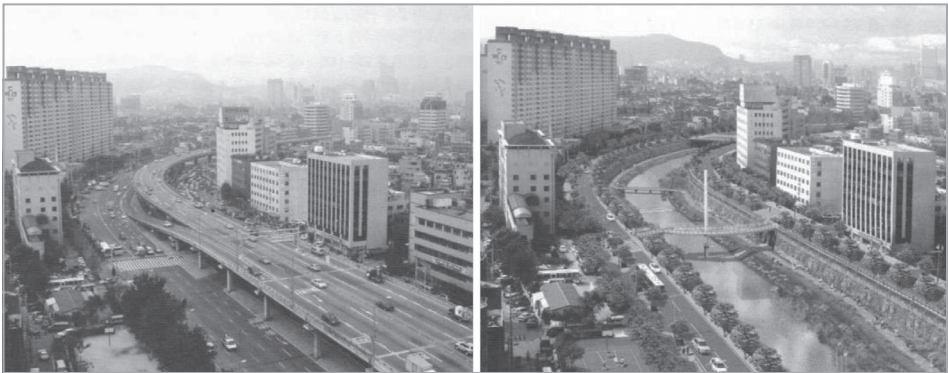


1. kép A háború után, az észak-koreai menekültek által épített viskók a Cshonggyecshon patak mentén
Photo 1 Shantytowns built by North Korean refugees after the war, along with the Cheonggyecheon Stream
Forrás/Source: Mary and Doug Malo



2. kép A Cshonggyecshon patak befedési munkálatai 1958-ban
Photo 2 Covering the Cheonggyecheon Stream in 1958
Forrás/Source: Mary and Doug Malo

A hetvenes évektől ezt a környéket a zsúfolt kisüzemek és a munkaerő kizsákmányolása tette hírhedté. Az 1997-es gazdasági válságot követő években a sztráda árnyékában meghúzódó piszkos utcák mindenkinek a gazdasági fejlődés negatív irányát juttatták eszébe, nem csoda, hogy éppen ekkor merült fel a gondolat a patak újbóli feltárására és az egész terület rekonstrukciójára. A részletekbe menő vitát szakértők, mérnökök egy csoportja kezdte, akik első szimpóziumukat 2000 szeptemberében tartották. Az ő nyomásgyakorlásuk a 2002-es polgármester-választás jelöltjeire indította el azt a folyamatot, ami az anyagi és technikai feltételeket megteremtette a felújításhoz. A konzervatív jelölt a patak felújítását a város északi felének általános gazdasági revitalizációjához kapcsolta, ami nagymértékben hozzájárult a győzelméhez a demokrata jelölttel szemben, aki a magas költségek, valamint a fokozódó közlekedési gondokkal kapcsolatos félelmei miatt mindvégig bizonytalan maradt a rekonstrukciót illetően. I MJONGBAK, a konzervatív jelölt hírnevét az 1968–1970 között épült Szöul–Puszan autópálya építése során szerezte, mint a sztrádát kivitelező Hyundai munkatársa (3. kép). I hamar legendássá vált, különösen amikor 1977-ben, mindössze 35 évesen beválasztották a Hyundai vezetőségébe. A politikai életbe 1992-ben lépett be, majd 1995-ben javaslatot tett a Szöul és Puszan közt kiépítendő csatornára. A terv a két nagyvárost átszelő folyók összekötésére irányult, és bejelentését követően hatalmas nemzetközi vitát generált (CYRANOSKI, D. 2008), de végül 2007-ben sikerült elfogadtatni (PAK, Sz-H. 2008). A később elnökké is megválasztott I üzleti karrierje – ami sokszor hivatkozott forrássá vált, amikor Szöul posztmodern, környezetbarát ipari átalakulásáról volt szó – végül sajnálatos módon 2018-ban csúfos véget ért, ugyanis sikkasztás vádjával a bíróság tizenöt év börtönbüntetésre és hatalmas kártérítésre ítélte (AP).



3. kép Cshonggjecshon látképe a sztrádjával és a rekonstrukció után

Forrás: REIS, L.–DA SILVA, R. (2016) nyomán

Photo 3 Aerial view of Cheonggyecheon with the elevated highway and after the reconstruction

Source: after REIS, L.–DA SILVA, R. (2016)

Cshonggjecshon felújítása illeszkedett a 2000-es évek várostervezési szemléletébe. Ekkor vált uralkodóvá az ökológiai és történelmi szempont, a parkok már nem csak rekreációs szerepet tölthetnek be, hanem a város természetes környezetét bővítették, javították, a történelmi emlékek kiemelt jelentőséget kezdtek kapni. A várostervezők igyekeztek a főváros hatszáz éves történelmét a város mindennapjaiban, az utcákon is tetten érhető identitássá változtatni. A Kvakhvamun-kapu felújítása 2006 és 2009 között, valamint az azonos nevű park felépítése hasonlóképp jól példázza a városrehabilitáció 21. század eleji trendjét, de említhetnénk a kétezres évek elején az erdölétesítési tervet is, ami nem hagyományos parkokat, hanem természetes erdők telepítését tűzte ki célul (CSONG, Sz-J. 2014).

A belváros revitalizációja

A zöldút kialakítása

A 2003–2004-ben zajló felújítás – bár sok romantikus elképzelés is kapcsolódott hozzá – nem volt olyan egyszerű. Indokai a romló állapotú sztráda és környezete, annak fizikai veszélyei, a környék gazdasági revitalizációja és a környezetszennyezés megszüntetése voltak. Ugyanakkor a patak vízhozamát eredetileg biztosító mellékágak idővel mind be lettek csatornázva, így lényegében ma is a Han folyóból kell napi 98 000 tonna vizet átszivattyúzni a patakba, amelyből az visszafolyik a Han folyóba. Mindezt a közeli metróállomáson összegyűlő vízzel egészítik ki. Ekkora mennyiségű vizet felszivattyúzni minden nap természetesen hatalmas energiafelhasználást, következésképpen környezeti terhelést jelent, ami ellentmond az egész terv ökológiai céljának (CHO, M-R. 2010). A fentiek fényében a patak inkább az infrastruktúra-fejlesztés technológiai eredménye, mintsem a természeti környezet visszaállítása lett; más szavakkal sokkal inkább művi vízfolyás, mintsem patak (RIEH, S-Y. – CHANG, J. 2018).

Noha a közéleti szakemberek általános véleménye negatív volt, a város lakóinak körében igen népszerű lett a fejlesztés. Mindjárt az első években havi 6,62 millió látogatót vonzott, s a város saját felmérése szerint a lakók 98%-a elégedett volt a felújítással (CSO, M-R. 2005). GROSS, M. (2002, 2003, 2005) az ökológiai helyreállítást egyfajta „társadalmi kísérletnek” nevezi: a társadalom és a természet kapcsolatának. Mindez azonban attól függ, hogyan értelmezik az emberek a természetet, és hogyan használják fel a természet értékeit és elemeit a meglévő kulturális kontextusban és intézményekben. Az ilyen kísérletek egyúttal a természeti értékek és embercsoportok közötti dinamikát is közvetítik. Az ökológusok, akik a természet objektív értékeit veszik alapul, az adott környezeti komplexumot lehetőség szerint az eredeti állapotába állítják vissza, céljuk az emberi élet rendjét a természethez igazítani. Másrészt azok a környezetvédők, akik a természetre mint eszökre tekintenek, magát a helyreállítást is a természetes folyamatnak tekintik, amivel az emberi élet kényelmesebbé tételét segítik. Az egyik a restauráció tárgyáról és valóságáról, a másik a restauráció módszereiről és eljárásairól szól.

Valójában tehát két ellentétes szemlélet ütközött egymással: míg a környezetvédelem oldalán állók ökológiai szempontokból indultak ki, addig a város vezetése a várostervezés felől közelítette meg a helyreállítást. Az előbbi az „ökológiai kulturizmust” használja a városi életminőség javítására a folyók ökológiájának maximalizálása révén, az utóbbi a folyók környezeti elemeit használja a város újjáélesztésének és végső soron a városfejlesztésnek a céljára. (Az ökokulturális kritikai szempont az ember és környezete, valamint a társadalmi és politikai viszonyok egyidejű vizsgálatára koncentrálnak, és ennek a két viszonyrendszernek az egymásra hatását is vizsgálja; IVAKHIV, A. 1997). A várostervezési szempont érvényesülésének mértékét az is mutatja, hogy a folyómeder alatt 7-15 méteres mélységben egy csatornarendszert alakítottak ki, ami a kétszáz évente előforduló árvizek elvezetésére szolgál. Ilyen mértékű túlbiztosítás egyértelműen az infrastrukturális szempont dominanciáját jelzi (CSO, M-R. 2005). Persze a mesterséges tereprendezés elemei (vízesések, szökőkutak, lépcsők, falfestmények, világítóberendezések, gyalogpályák stb.) mind illeszkednek a kényelmi felhasználást szem előtt tartó tervezési célokba.

A felújítás célja természetesen nem állt meg a természeti-történeti rekonstrukciónál, az egész belvárosi környezet megújulását szándékozott előmozdítani, s a város déli, az ezredfordulóra messze fejlettebb városrészeihez (pl. Kangnam) történő felzárkózást is igyekezett elősegíteni. Maga a zöldút, amit a patak mentén létrehoztak, természetesen önálló turishti-

kai és környezeti értékű fejlesztés volt. Napi hatvanezer látogatójával és rengeteg rendezvényével gazdaságilag mindenképpen kifizetődő lett. Valójában éppen a tágabb gazdasági fejlesztés volt az igazi indok; Cshonggjecshon esete meglehetősen tipikus felújítási projekt volt, amit más nagyvárosokban is megélhettek a városlakók.

Cshonggjecshon felújításának kritikai értelmezése

A Cshonggjecshon felújítását érő kritikák szerint az ökológiai rendszer egyes elemeinek mégannyira autentikus felújítása sem válthatja ki a teljes rendszer elemei közötti szimbolikus és evolúciós interakciót. Más szavakkal mondva még akkor sem lehetne visszaállítani a környezet eredeti természeti állapotát és annak fejlődési képességét, ha magát a patakot, annak vízi élővilágát és más elemeket sikerülne helyreállítani. A teljes értékű felújítás tehát csak akkor érhető el, ha az egész környék átalakulása a környezeti komplexitás figyelembevételével zajlik, még ha ez több időbe is telik. A cél tehát nem a folyót magát újjáéleszteni, hanem a város egészét, és a folyó helyét a városon (városrészen) belül újraértelmezni. Sajnos a társadalmi párbeszéd nem zajlott le megfelelőképpen, és Csó, M-R. (2005) szerint a demokratikus folyamat sérült, ami egyben a városrész városökológiai dinamikájára is negatívan hatott, és amit a polgármester megvesztegetési botránya is gyengített. A városfejlesztés, valamint a kritikai ökológiai és kulturális szempontok csatájában a városi bürokrácia tehetetlensége „győzött”.

A város természeti környezete mindenképpen pozitív irányba változott, a magasút lebontásával és a patak létrehozásával a levegő minősége, a napfény mennyisége és számtalan egyéb tényező ugrásszerűen javult a környéken. A drámai hatás azonban az ingatlanárak emelkedésében mutatkozott meg; ez a lakásokban száz százalékos, míg az üzlethelységek bérleti árban harminc százalékos emelkedést jelentett a felújítás két éves periódusában. A városrész mind társadalmi összetételében, mind szolgáltatásaiban kicserélődött, a korábbi alacsony státuszú lakóépületek helyére luxuslakásokat építettek, amelyek hamar meghaladták Kangnam, Szöul legdrágább kerületének árait is. A felújítás gazdasági hatása továbbgyűrűzött és a patak 5,8 km-es szakaszán 380 milliárd von beruházást eredményezett, sőt a közvetett gazdasági hatást, beleértve a foglalkoztatást is, 60 trillió vonra becsülték, ami 2005-ös árfolyamon a 74 milliárd, illetve 11,8 trillió forintnak felel meg (Csó, M. R. 2005).

Noha a lehetőségek egyértelmű korlátokat szabtak a felújításra, a „lehető legjobb” eredmény mégis kérdéseket vetett fel. Vajon milyen identifikációval számolhat a létesítmény: tájkép, patak, vagy patak-e egyáltalán? Ha sikerült is a természeti környezetet a lehető legjobban rekonstruálni, a környék további, a beruházás által kiváltott fejlődése mindenképpen károsan hatott arra. A legnagyobb veszteség talán mégiscsak a történelmi fejlődés lehetőségének elvesztése. Azzal, hogy egy ilyen jelentős, mégis felülről hozott döntés ilyen nagymértékben átalakította a környezetet Szöul belvárosában, az a lehetőség ment füstbe, hogy az a maga szerves, alulról építkező módján, a természetes társadalmi folyamatok révén menjen végbe.

Az igen népszerű turisztikai látványosság elvesztette identitását, történeti jelentését és az ott élő emberekkel való szerves kapcsolatát, interaktivitását, így antropológiai értelemben „nem-hellyé” (AUGE, M. 1995) változott. A bírálatok a természeti és a történeti rekonstrukció hiányosságaira és alapvető elhibázottságára vonatkoztak. Hasonló problémákkal hazánkban is számtalan esetben találkozunk, érdemes összevetni Ferencváros (TOMAY K. 2006), vagy Erzsébetváros (CSANÁDI G. et al. 2008) rehabilitációjával. A projekt befejeztével nem adták át a Kvantongjo hidat a teljes forgalomnak, félve, hogy nem bírja majd a modern járművek terhelését, ám a kritika szerint ezzel elvesztette történeti jelentését (4. kép). A csalódott kritikusok romantikus elképzelése azonban egy olyan patakra és városra „emlékezett”, amit sosem ismertek, vagy ami sosem létezett. 1958 előtt a Cshonggjecshon



4. kép A Kvantongjo híd és környéke 2019-ben
 Photo 4 Around the Gwangtonggyo Bridge in 2019
 Forrás/Source: KOUDELA, P.

patak, mint említettük, egy szennyvízelvezető volt, környéke pedig nyomornegyed. A befedést követő évtizedekben pedig nem volt mire emlékezni, hiszen a csatorna a föld alá került. Csatorna volt, hiszen természetes vízutánpótlását évszázadok óta elvesztette. A városépítészeti szemlélet szerint a városrész konzerválása olyan referenciára utalt, ami legfeljebb a történelemlékekben volt olvasható.

A 2014-ben létrejött bizottság – CSO MJONG-RE vezetésével – az újbóli rekonstrukciót szorgalmazta, de figyelmen kívül hagyta, hogy a város egy folyamatosan változó közeg. A kritikusok szerint a „tereprendezésnek” degradált városfejlesztés és rekonstrukció viszont a kerület dzsentifikációját eredményezte (5. kép). JEON, C. – KANG, K. (2019) meg is jegyzi, hogy még a városrehabilitáció, a mesterséges tereprendezés legerősebb bírálója, a szociológus CSO MJONG-RE sem említette a környék ipari múltját, azt a társadalmi hely-



5. kép Cshonggyecheon hagyományos környéke ma sétálóutca és látványosság
 Photo 5 The traditional neighbourhood of Cheonggyecheon is today pedestrian street and attraction
 Forrás/Source: KOUDELA, P.

zetet, ami a háború utáni fél évszázadban jellemezte Cshonggjecshont. Ha beszélt is valaki a munkásokról, akik ott laktak, csupán a szép környék leromlásának, slummá válásának és a természet szégyentelen kizsákmányolásának részeseiként említette őket. „Városi személtáda” – jellemezte a híres író, PAK KJONG-I; metángőzös, koszos, zsúfolt és élethetetlen – hangzottak az általános jelzők a környékről az ezredfordulón. Mindez egybecseng az ipari növekedés áldozatával, a természetes környezet feladásával az önző gazdasági érdekért cserébe. A klisé, amit felsoroltunk, kísértetiesen emlékeztet a 19. század és a századforduló európai és amerikai nagyvárosokról alkotott képére, arra a negatív, egészségtelen környezetre, amit talán legékesebben EBENEZER HOWARD reformterve ellenpontozott.

Pedig Cshonggjecshonban egymillió fiatal munkás találta meg a szerencséjét, akik az ország legkülönbözőbb pontjairól érkeztek. Ugyan sokszor semmilyen eszköztől nem riadtak vissza, származásuk és iskolázottságuk alapján semmilyen előítélet vagy diszkrimináció nem érte őket. Az ott élők beszámolóit alapján a környék inkább emlékeztetett egy hangyavárra, ahol a munkások az ország gazdaságát szorgosan építik (JUN, H-U. et al. 2004). Cshonggjecshon felújításakor az itt működő vállalatok nagy részét egy Szöul délkeleti részén újonnan épített üzleti központba, a Garden 5-ba költöztették, ez a döntés azonban nem vette figyelembe a hely sajátosságainak jelentőségét, az évtizedek alatt kiépült szoros gazdasági hálózatot, a környező ipari negyedekbe való beágyazottságot (SZONG, T-J. 2001). Cshonggjecshon dzsentifikációja ugyanis közvetett társadalmi és közvetlen gazdasági költséget keltett a szomszédos területeken működő vállalkozások számára (LIM, H. et al. 2013). A szomszédos területen élők és az ott működő vállalatok szükségletei nem változtak, így az elköltöztetett vállalkozások és szolgáltatások helyett újakat kellett keresni, sokszor a korábbinál jóval messzebb. A meglévő gazdasági és társadalmi kapcsolatok egy részét egyáltalán nem sikerült pótolni, ami anyagi és társadalmi terhet rótt a szomszédos területekre. Mindezek eredményeképpen nem csupán a helyben létrejött gazdasági társulásokat hozták nehéz helyzetbe, hanem a tágabb térség működésében is jelentős változást okozott a felújítás. Ezekről a költségekről nemigen beszéltek, még becslés sincsen rá.

Következtetések

Cshonggjecshon revitalizációja és az azt követő dzsentifikáció számos kritikát kapott, melyek többsége arra vonatkozott, hogy az ökológiai és a történeti helyreállítás miért volt eleve kudarcra ítéelve vagy miért lett a döntések sorozatának eredményeképpen sikertelen. Tanulmányunkban a dzsentifikáció negatív gazdasági és társadalmi hatásaként azt is számításba vettük, hogy a környék évtizedek alatt kiépült gazdasági kapcsolatrendszerének felbomlását, a részben átláthatatlan kis- és mikrovállalkozásokra épülő munkaerőpiacokat és szolgáltatást nemcsak a közvetlen, hanem a tágabb környezet is megsínylette.

A kritikai szemlélet, különösen PAK VONSZUN polgármesterré választása kapcsán, a városvezetés politikai irányváltásával élénkült fel, ami arra utal, hogy az állami, illetve városi szerepvállalásnak a jelentése is fontos elem a projekt megítélésakor, mégpedig nem csupán annak aktív résztvevőként való megítélésében, hanem a hatások értelmezése szemléleti háttéréként is. Vagyis annak megítélése, hogy sikeres volt-e, illetve milyen mértékben volt sikeres egy városrehabilitáció, hogy miként értelmezhető az annak hatására lezajló dzsentifikáció, nem értékmentes. Ha a városkép fejlesztésére, a turisztikai iparág növekedésére és az ebből származó bevételekre helyezük a hangsúlyt, kiegészítve további fejlesztésekkel a város peremterületén, akkor egyértelműen pozitív az összkép. Ha a helyi közösségek autonómiáját, a történeti eredetiséget és a patak spirituális hitelességét – ne feledjük, hogy tárgyak, természeti képződmények animista felfogása és spirituális jelen-

tősége Kelet-Ázsiában nagyobb, mint nyugaton –, illetve a város szerves fejlődését állítjuk középpontba, akkor Cshonggjecshon revitalizációjának sikere kétséges.

Az így felvázolt szemléleti különbség azonban nagy vonalakban azonos a nyugati nagyvárosokban a városfejlesztés és az azt érő kritikák között az ötvenes-hatvanas években kibontakozott ellentéttel. Ha tehát a fejlesztő állam pragmatikusnak tekintett sajátos szerepvállalását értékeljük, a sajátos kelet-ázsiai kontextus jelentősége, szerepe nem általánosítható, nem tekinthető vezérelvnek, sokkal inkább rejlik olyan részletekben, mint a természeti tárgyak spirituális megítélése. Mivel a Koreai-félszigetet 70%-ban hegyek borítják, nem csoda, ha az évszázadok során mitikus vonzalom alakult ki irántuk az emberekben, sőt túlvilági erőt is tulajdonítanak nekik, így nem véletlen, hogy a természet iránti vágy kifejezéseként Szöulban az ezredfordulót követően viszonylag új divatként mesterséges hegyeket építettek a lakótelepek közepére; némelyik eléri a 20 métert és akár 2 millió dollárba is kerülhetett. Ebből is látszik, hogy ez elsősorban a tehetősebbek számára kínál természeti élményt a városi dzsungelben; az építéshez igyekeznek különleges köveket és bonszaiokat kiválogatni és az ország híres hegyeit leutánozni (Ko, S. 2019). A műhegyek spirituális energiát árasztanak, szerencsét és egészséget hoznak, építésük a fengshui hagyományát követi. A hagyományos esztétikai kategória koreai neve csinkjongszanszu, vagyis valódi, valóban látható tájkép, jelentése pedig a természet folyamatos megfigyelése és a természettel való harmónia. A szent hegyek másolatai tehát nem csupán az ingatlanok esztétikai és eladási értékét növelik, hanem lelki megnyugvást is nyújtanak a lakók számára. KIM SZUNGKU személyében már fotóművész is van, aki az ilyen hegyek specialistája, és tekintve, hogy a húszas éveit maga is építkezéseken dolgozta végig, pontosan ismeri az építmények szerkezetét is. Ez utóbbi példa arra kíván rávilágítani, hogy Cshonggjecshon revitalizációjának, illetve a projekt sikerességének értelmezésében a sajátos kulturális közeg figyelembevételre is szükség van. Cshonggjecshon maga is egyféle másolata az eredeti természeti tájnak, így a mesterséges hegyekkel való párhuzamba állítása és népszerűsége a helyi lakosok közt indokolt.

Számos esetben felmerült már az a kérdés, hogy vajon a kelet-ázsiai nagyvárosok illeszkednek-e egy egységes elméleti keretrendszerbe. Az egymás rovására vagy segítségével, de mindenképpen egységes rendszerben alakuló centrumok és perifériák modelljében az önállóan centrummá váló kelet-ázsiai országok a nemzetközi modellek finomítását kívánják. A megkésett iparosodás, ami ezeket az országokat jellemezte, egészen más fejlődési útra terelte városaik fejlődését is, amiben az államnak, és Korea esetében a fővárosnak is kiemelt szerep jutott. Mindez azonban magának a felülről szerveződő, egységes hierarchiába rendeződő modellnek az alkalmazhatóságát és univerzális jellegét is kérdésessé teszi. A város nem csupán egyénekből, családokból vagy szomszédságokból áll, helyzetének meghatározásakor a történeti és a regionális sajátosságok legalább annyira meghatározók, mint a nemzeti szintű, de nem kormányzati szereplőkhöz fűződő viszonyaik (HILL, R.–KIM, W. 2000; HILL, R. 2004).

Összefoglalás

Szöul dzsentrifikációja, a belváros szegénynegyedeinek felszámolása és magasépületekkel történő helyettesítése már az 1920-as években megkezdődött, így Cshonggjecshon tulajdonképpen csak egy folyamat végső állomásának tekinthető. A hetvenes évek átalakítása a nyomornegyed ledózerolásával indult meg, majd ezt követte a rekonstrukció. A hajdani negyedből mindössze egy 2005-ben nyílt múzeum maradt meg, amelyben fényképek, újságok és a viskók modelljei emlékeztetnek itt a roszzhírű múltúra. A hálózatok felszámol-

lása ismert példákat juttat eszünkbe: hasonló jelenséget láttunk a hatvanas évek amerikai nagyvárosaiban, és számtalan kutatás foglalkozott a dzsentrifikáció társadalmi hatásaival Magyarországon is (ENYEDI GY. 2007). A hatvanas években az ilyen városrészek lebontásában a helyi közösségek és a társadalmi tőke rombolását látták a szociológusok, éppen azt a kritikát fogalmazták meg, mint amit SZONG, T.-J. tett Cshonggjecshon rekonstrukciója kapcsán. Egyik helyen sem a városban, városrészben élők, hanem a városvezetés elképzelése határozta meg a fejlődés irányát, ami a város egészének gazdasági és esztétikai jobbá tételét célozta.

Szöul és az ország gazdaságirányításának a hetvenes évek óta a gazdasági növekedés a központi eleme. A kilencvenes évektől azonban egyre hangsúlyosabbá vált a helyi szintű fejlesztés, s a 2002-es polgármester-választások eredményeképpen ez egyre több programban valósult meg. Közülük szimbolikus és politikai jelentősége miatt kiemelkedik Cshonggjecshon és környékének rehabilitációja, ám az elemzések idővel kimutatták ennek káros hatását is a belváros társadalmára és a lokális gazdaságára. A 2011-es választásokat követően felerősödtek a társadalomkritikai szempontok. A rehabilitációt követő dzsentrifikáció a folyamatot tárgyaló tanulmányok megállapításaival szemben a nyugati nagyvárosokhoz hasonló eredményekkel járt Szöulban is. A projekt során és azt követően napvilágot látott elemzések rendre az ökológiai problémákkal, a történeti hitelesség kérdésével foglalkoznak, és a neoliberais gazdaságpolitikai környezet sajátos kelet-ázsiai jellegét hangsúlyozzák. Azonban – mint fentebb erre rámutattunk – minden sajátossága ellenére a Szöulban zajló dzsentrifikáció gazdasági-társadalmi jellege nem különbözik alapvetően más, nyugati nagyvárosoktól, amiben viszont eltér, az a kulturális környezet. Ez utóbbi figyelembevételre azonban ismét pozitív irányba billenti a revitalizáció hatásának mérlegét.

KOUDELA PÁL

Kodolányi János Egyetem, Budapest
pkoudela@yahoo.com

IRODALOM

- AP: Ex-President Lee Myung-bak gets 15-year jail term over corruption. – The Korea Times, 2018. október 5. http://www.koreatimes.co.kr/www/nation/2018/10/251_256505.html (letöltve: 2020.03.14.)
- AUGE M. 1995: Non-places: introduction to an anthropology of supermodernity. – Verso, New York. 99 p.
- ATKINSON, R. 2003: Introduction: misunderstood saviour or vengeful wrecker? The many meanings and problems of gentrification. – Urban Studies 40. 12. pp. 2343–2350.
- BERÉNYI B. E. 2016: Dzsentrifikációkutatás a poszt-szocialista városokban – Merre tovább? – Földrajzi Közlemények 140. 3. pp. 204–215.
- BONDI, L. 1991: Gender divisions and gentrification: a critique. – Transactions of the Institute of British Geographers 162. pp. 190–198.
- CASTELLS, M. 1983: The city and the grassroots. – Edward Arnold, London. 450 p.
- CHO, M.-H. 2010: Envisioning Seoul as a world city: the cultural politics of the Hong-Dae cultural district. – Asian Studies Review, 34. 3. pp. 329–347.
- CHO, M.-R. 2010: The politics of urban nature restoration. The case of Cheonggyecheon restoration in Seoul, Korea. – International Development Planning Review, 322. pp. 145–165.
- CHO, M.-R. 2018: Ethnic place-making in cosmopolis: the case of Yeonbeon Village in Seoul. – In: CABANNES, Y.–DOUGLASS, M.–PADAWANGI, R. (szerk.): Cities in Asia by and for the people. Amsterdam University Press. pp. 313–340.
- CLAY, P. 1979: Neighborhood renewal: middle-class resettlement and incumbent upgrading in American neighborhoods. – Lexington Books, Lexington. 114. p.

- COOKE, T.–DENTON, C. 2015: The suburbanization of poverty? An alternative perspective. – *Urban Geography* 36. 2. pp. 300–313.
- CSANÁDI G.–CSIZMADY A.–KÓSZEGHY L.–TOMAY K. 2006: Belső Erzsébetvárosi rehabilitáció. – *Tér és Társadalom* 20. pp. 73–92.
- CSO, M-R. (조명래) 2005: Cshonggjecshon helyreállításának eredményei és korlátai (청계천 복원의 성과와 한계). – *A Koreai Építőmérnök Társaság folyóirata (대한토목학회지)* 5311. pp. 140–155.
- CSONG, SZ-J. (정승열) 2014: Szöul erdő a város központjában (도심속 낙원 서울숲). <http://www.ggilbo.com/news/articleView.html?idxno=185212#0BJz> (letöltve: 2020.03.14.)
- CYRANOSKI, D. 2008: Korean waterway project gathers opposition. – *Nature, News*. 2008.03.25. <https://www.nature.com/news/2008/080319/full/news.2008.679.html> (letöltve: 2020.07.16.)
- DOUCET, B. 2014: A process of change and a changing process: introduction to the special issue on contemporary gentrification. – *Tijdschrift voor Economische en Sociale Geografie* 105. 2. pp. 125–139.
- EGEDY T. 2007: Városrehabilitáció és társadalom. – MTA FKI, Budapest. 305. p.
- ENYEDI GY. (szerk.): A történelmi városközpontok átalakulásának társadalmi hatásai. (Magyarország az ezredfordulón: műhelytanulmányok). – MTA Társadalomkutató Központ, Budapest. 320. p.
- FLORIDA, R. 2002: *The rise of the creative class*. – Basic Books, New York. 512 p.
- GANS, H. 1962: *The urban villagers: group and class in the life of Italian-Americans*. – Free Press, New York. 367. p.
- GROSS, M. 2002: New natures and old science: hands-on practice and academic research in ecological restoration. – *Science Studies* 152. pp. 17–35.
- GROSS, M. 2003: *Inventing nature: ecological restoration by public experiments*. – Lexington Books, Lanham. 240. p.
- GROSS, M. 2005: Ecological restoration as a real-world experiment: designing robust implementation strategies in an urban environment. – *Public Understanding of Science* 14. 3. pp. 269–284.
- HALL, P. 1971: Spatial structure of metropolitan England and Wales. – In: CHISHOLM, M.–MANNERS, G. (szerk.): *Spatial policy problems of the British economy*. Cambridge University Press, Cambridge, pp. 96–125.
- HARRISON, S.–JACOBS, A. 2016: Gentrification and the heterogeneous city: finding a role for design. – *The Plan*. 1. 2. pp. 239–259.
- HEDIN, K.–CLARK, E.–LUNDHOLM, E.–MALMBERG, G. 2012: Neoliberalization of housing in Sweden: gentrification, filtering, and social polarization. – *Annals of the Association of American Geographers* 102. 2. pp. 443–463.
- HENIG, J. R. 1984: Gentrification and displacement of the elderly: an empirical analysis. – In: PALEN, J. J.–LONDON, B. (szerk.): *Gentrification, displacement, and neighborhood revitalization*. State University of New York Press, New York. pp. 170–184.
- HILL, R. C.–KIM, J. W. 2000: *Global cities and developmental states: New York, Tokyo and Seoul*. – *Urban Studies* 37. 12. pp. 2167–2195.
- HILL, R. C. 2004: Cities and nested hierarchies. – *International Social Science Journal* 56. 181. pp. 373–384.
- IVAKHIV, A. 1997: Ecocultural critical theory and ecocultural studies: contexts and research directions. – *Conference on Cultures and Environments: on Cultural Environmental Studies*. American Studies Program, Washington State University, June 20–22 1997. http://www.uvm.edu/~aivakhiv/eco_cult.htm (letöltve: 2020. 07. 17.)
- JACOBS, J. 1961: *The death and life of great American cities*. – Vintage Books, New York. 458 p.
- JENSEN, R. 1999: *The dream society: how the coming shift from information to imagination will transform your business*. – McGraw-Hill Education, New York. 242 p.
- JEON, C.–KANG, K. 2019: Restoring and Re-Restoring the Cheonggyecheon: Nature, Technology, and History in Seoul, South Korea. – *Environmental History*, 24. 4. pp. 736–765.
- JOHNSON, C. 1982: *MITI and the Japanese Miracle*. – Stanford University Press, Stanford. 393 p.
- JUN H-U. (윤홍은) et. al. 2004: Az utolsó tér: feljegyzések a Cshonggjecshonban élők életéből (마지막 공간: 청계천 사람들의 삶의 기록. 서울: 삶이보이는창). – *Az élet ablaka (Ablak az életre)*, Szöul (삶창[삶이보이는창]). 419 p.
- KAVANAGH, L.–LEE, D.–PRYCE, G. 2016: Is poverty decentralizing? Quantifying uncertainty in the decentralization of urban poverty. – *Annals of the American Association of Geographers* 106. 6. pp. 1286–1298.
- KERSTEIN, R. 1990: Stage models of gentrification: an examination. – *Urban Affairs Quarterly* 25. 4. pp. 620–639.
- KHAN, S.–KHAN, M.–AN, S. K. 2019: Response to urban challenges by global cities within developmental states: the case of Tokyo and Seoul. – *International Journal of Management and Economics* 5. 4. pp. 369–390.
- KIM, J.–KIL, H. K. 2019: How Seoul, South Korea is reviving an old downtown district while preserving its history. – *Brookings*, 2019.10.24. <https://www.brookings.edu/blog/the-avenue/2019/10/24/how-seoul-south-korea-is-reviving-an-old-downtown-district-while-preserving-its-history/> (letöltve: 2020.07.16.)
- KO, S. 2019: Photographer captures Seoul's artificial 'mountains'. – *CNN*, 2019.11.07. <https://edition.cnn.com/style/article/seoul-fake-mountain-photographer/index.html> (letöltve: 2020.06.11.)

- KOVÁCS Z.–EGEDY T.–SZABÓ B. 2011: A kreatív gazdaság földrajzi jellemzői Magyarországon. – *Tér és Társadalom* 25. 1. pp. 42–62.
- KURNIAWAN, M. 2016: Dari Cheonggye ke Ciliwung. – *Kompas.com* 2016.10.04. <https://travel.kompas.com/read/2016/10/04/203200427/dari.cheonggye.ke.ciliwung?page=all> (letöltve: 2020.07.16.)
- KWON, Y.–JOO, SH.–HAN, S.–PARK, CH. 2017: Mapping the distribution pattern of gentrification near urban parks in the case of Gyeongui Line Forest Park, Seoul, Korea. – *Sustainability* 9. 2. pp. 231–948.
- LEE, S. Y. 2018: Cities for profit: Profit-driven gentrification in Seoul, South Korea. – *Urban Studies* 55. 12. pp. 2603–2617.
- LEE, Y.-S.–SHIN, H. R. 2012: Negotiating the polycentric city-region. Developmental state politics of new town development in the Seoul Capital Region. – *Urban Studies*, 49. 6. pp. 1333–1355.
- LEES, L. 2000: A reappraisal of gentrification: towards a 'geography of gentrification'. – *Progress in Human Geography* 24. 3. pp. 389–408.
- LEES, L. 2012: The geography of gentrification: Thinking through comparative urbanism. – *Progress in Human Geography* 36. 2. pp. 155–171.
- LEES, L.–SLATER, T.–WYLY, E. K. (szerk.) 2010: *The gentrification reader*. – Routledge, London. 648. p.
- LEY, D. 2003: Artists, aestheticisation and the field of gentrification. – *Urban Studies* 41. 2. pp. 2527–2544.
- LIM, H.–KIM, J.–POTTER, C.–BAE, W. 2013: Urban regeneration and gentrification: Land use impacts of the Cheonggye Stream Restoration Project on the Seoul's central business district. – *Habitat International* 39. pp. 192–200.
- MELE, C. 2000: *Selling the Lower East Side: real estate, culture and resistance in New York City*. – University of Minneapolis Press, Minneapolis. 408 p.
- NAGY E.–IZSÁK É. 2017: A városi gazdaság – (újra)értelmezési lehetőségek a gazdaságföldrajz oktatásához. – *Földrajzi közlemények* 141. 3. pp. 246–253.
- PAK SZ-H. (박승환) 2008: 21. századi többcélű projekt az ember és a természet, a munka és a pihenés harmóniájáért (인간과 자연, 일터와 쉼터가 어우러지는 21세기 다목적 프로젝트). – *A Koreai Mérnök Szövetség folyóirata (기술사)* 412. pp. 40–44.
- PAMUK, A. 2005: Gentrification. – In CAVES, R. W. (szerk.): *Encyclopedia of the city*. Routledge, London. pp. 296–298.
- PARK, J. 2019: Neoliberalism meets “Gangnam Style”: vernacular private sector and large urban developments in Seoul. – *Urban Planning* 4. 4. pp. 62–72.
- PECK, J. 2005: Struggling with the creative class. – *International Journal of Urban and Regional Research* 29. 4. pp. 740–770.
- PEREZ, G. 2004: *The near Northwest Side story: migration, displacement, and Puerto Rican families*. – University of California Press, Berkeley. 290 p.
- RANDOLPH, B.–TICE, A. 2014: Suburbanizing disadvantage in Australian cities: sociospatial change in an era of neoliberalism. – *Journal of Urban Affairs* 36. 1. pp. 384–399.
- REIS, L. F.–DA SILVA, R. L. M. 2016: Decadência e renascimento do Córrego Cheong-Gyeem Seul, Coreiado Sul: as circunstâncias socioeconômicas de seu abandono e a motivação política por detrás projeto de restauração. – *Urbe. Revista Brasileira de Gestão Urbana* 8. 1. pp. 113–129.
- RÉPAT, P.–SÖDERSTRÖM, O.–PIGUET, E. 2010: Guest editorial – new forms of gentrification: issues and debates. – *Population, Space and Place* 16. 5. pp. 335–343.
- RIEH, S.-Y.–CHANG, J. 2018: Seoul, South Korea: dismantling a highway – Cheonggyecheon Restoration Project. – In: DARCHEN, S.–SEARLE, G. (szerk.): *Global planning innovations for urban sustainability*. Routledge, Abingdon. pp. 121–135.
- SAGER, T. 2011: Neo-liberal urban planning policies: a literature survey 1990–2010. – *Progress in Planning* 76. pp. 147–199.
- SHAW, K. 2005: Local limits to gentrification: implications for a new urban policy. – In: ATKINSON, R.–BRIDGE, G. (szerk.): *Gentrification in a global context: the new urban colonialism*. Housing and Society series. Routledge, London. pp. 172–188.
- SHAW, K. 2008: Gentrification: what it is, why it is, and what can be done about it. – *Geography Compass* 2. 5. pp. 1697–1728.
- SHIN, H. B. 2009: Property-based redevelopment and gentrification: The case of Seoul, South Korea. – *Geoforum* 40. 5. pp. 906–917.
- SHIN, H. B.–KIM, S.-H. 2015: The developmental state, speculative urbanisation and the politics of displacement in gentrifying Seoul. – *Urban Studies special issue: Locating gentrification in East Asia*. pp. 1–20
- SMITH, D. P.–BUTLER, T. 2007: Conceptualising the sociospatial diversity of gentrification: 'to boldly go' into contemporary gentrified spaces, the 'final frontier'? – *Environment and Planning A* 39. 1. pp. 2–9.
- SMITH, N. 2002: New globalism, new urbanism: gentrification as global urban strategy. – *Antipode* 34. 3. pp. 427–450.

- SZONG, T.-J. (송도영) 2001: Cshonggjecshon szerszámipar-hálózatának kialakulása (청계천 공구상가의 형성과 일상적 관계망). PhD-értekezés. Kutatási sorozat 12. (연구총서12). Szöul Intézet, Szöul (서울학연구소).
- TOMAY K. 2006: Slumosodás és városrehabilitáció Budapesten. – *Tér és Társadalom* 20. 1. pp. 93–107.
- VAN DEN BERG, L.–BURNS, L. S.–KLAASSEN, L. H. (szerk.) 1987: *Spatial cycles (Studies in spatial analysis)*. – Gower, Aldershot. 277 p.
- WYLY, E. K.–HAMMEL, D. J. 2005: Mapping neo-liberal American urbanism. – In: ATKINSON, R.–BRIDGE, G. (szerk.): *Gentrification in a global context: the new urban colonialism. (Housing and Society series)*. Routledge, London. pp. 18–38.
- ZUKIN, S. 1987: Gentrification: culture and capital in the urban core. – *Annual Review of Sociology* 131. pp. 129–147.
- ZUKIN, S. 1991: *Landscapes of power: from Detroit to Disneyworld*. – University of California Press, Berkeley. 338 p.
- ZUKIN, S. 1995: *The cultures of cities*. – Wiley-Blackwell, Malden. 338 p.