

Növénynevet tartalmazó településnevek*

1. A magyar településnév-rendszer egyik fontos névtípusának, a természeti környezetre utaló településneveknek a tanulmányozása fontos adalékokkal szolgálhat a vele szoros összefüggést mutató többi névfajtára vonatkozóan is. E gyakori és jelentős, de kevésbé kutatott névtípus kapcsán számos kérdés, probléma merülhet fel, amelyek tisztázása szisztematikus kutatást igényel. Korábban én magam is részletesebben megvizsgáltam egy-egy (pl. strukturális, kronológiai, keletkezéstörténeti) kérdéskört (vö. KOVÁCS 2017, 2019, 2020, 2021, 2023).

Jelen írásomban a természeti környezetre utaló településneveknek a növénynevekkel való kapcsolatát vizsgálom. Átfogó képet igyekszem adni arról, hogy a növénynevek milyen szerepet töltek be a településnév-típus létrejöttében, milyen formában vannak jelen a korai ómagyar kori településnevekben, valamint e névtípus egésze mikor és milyen arányban jelent meg a korai ómagyar kori forrásokban, s milyen elmozdulások történtek a gyakoriságukban az évszázadok során. Vizsgálom továbbá a névtípus területi jellemzőit, illetve egyes növénynevek gyakorisági megoszlását is.

A természeti környezetre utaló településnevek szerkezeti típusait tanulmányozva korábban megállapítottam, hogy természeti környezetre utaló köznévi lexémák – köztük a földrajzi köznévek, a növénynevek, az állatnevek és egyéb természeti környezetre utaló közszók (pl. anyagnevek, színnevek) – jelentős arányban vesznek részt településnevek alkotásában: a természeti környezetre utaló településnevek bő egyharmada (34%-a) képzés útján keletkezett, 16%-uk természeti környezetre utaló lexémákból formáns nélkül alakult, 8%-ukban pedig a természeti környezetre utaló közszó 'település' jelentésű földrajzi köznévhöz, illetve településnévhez kapcsolódva alkotott kétrészes településnevet. Azt láthatjuk tehát, hogy a természeti környezetre utalás szerepe nagyobb részt (58%) közszói elemekhez kötődik, kisebb részben pedig (42%) tulajdonnévi értékű helynevekhez kapcsolható, és ezekben a metonimikus névadás játszotta a meghatározó szerepet (vö. KOVÁCS 2019: 175). Jelentős arányuk miatt is érdemes tehát az általános földrajzi viszonyokra utaló lexémáknak a településnevek létrejöttében betöltött szerepét alaposan megvizsgálni.

Az általános földrajzi viszonyokat tükröző településneveket, illetve ezek egyes típusait eddig csekély érdeklődés övezte a szakirodalomban. A növénynévi alapú régi településneveket (pl. *Füzegy*, *Meggyes*) I. GALLASY MAGDOLNA (1989) vizsgálta részletesebben, a növénynevek és a földrajzi nevek viszonyát, egyes növényfajták területi jellemzőit pedig PÉNTEK JÁNOS (1997, SZABÓ ATTILÁVAL közösen 1980) és ZÁNTHÓ EDINA (1998) tanulmányozta. A növények névadó szerepével, valamint a Vas megye földrajzi neveiben szereplő növénynevekkel VÖRÖS OTTÓ (1989) foglalkozott, GRZYNAEUS TAMÁS (1996) pedig megrajzolta Hont vármegye növényföldrajzi térképeit.

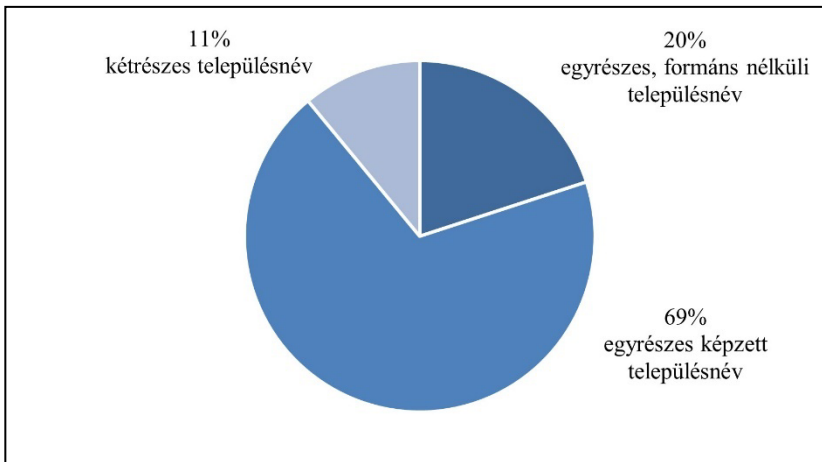
A természeti környezetre utaló településnevekkel kapcsolatos sokféle (pl. kronológiai, strukturális, keletkezéstörténeti, gyakoriságra vonatkozó) kérdés tisztázásához a magyar nyelvterület egészére kiterjedő gazdag történeti névanyagra van szükség. Ezt különböző forrásokra támaszkodva (pl. Cs. 1–5.; BOROVSZKY Pozsony, Somogy, Temes, Torontál, Vas és Zemplén vármegyei kötetei; MÁLYUSZ 1922/2014; Gy. 1–4.; HA. 1–4.; NÉMETH 1997, 2008;

* A publikáció a HUN-REN-DE Magyar Nyelv- és Névtörténeti Kutatócsoport programja keretében készült.

KMHsz. 1.; KOCÁN 2017; KENYHERCZ é. n.) magam állítottam össze, és rögzítettem adatbázisban, amely jelenleg 2193 korai ómagyar kori adatból áll (a forrásokról részletesebben l. KOVÁCS 2019: 163–164). Ez a névállomány szolgál alapul vizsgálataimhoz.

2. A természeti környezetre utaló településneveknek mintegy negyedében (498 névben) találunk növénynévi előzményt.¹ E településnevek szerkezeti felépítésének megoszlását ábrázolja az alábbi diagram (1. ábra).

1. ábra: A növénynévből alakult településnevek szerkezeti típusai a korai ómagyar korban



E településnevek strukturális felépítését tekintve azt láthatjuk tehát, hogy a nevek döntő többsége (69%-a) egyrészes, helynévképzővel alakult településnév (pl. *Diós*, *Mogyoród*). A formáns nélküli névadás ezzel szemben ritkának mondható: csak a településnevek ötödét érinti (pl. *Árpa*, *Nyír*). A kétrészes nevek közé a településneveknek ugyancsak kis része, csupán bő tizede tartozik (pl. *Körtvélyestelek*, *Búzásbocsárd*). A következőkben az egyes névszerkezeti típusokat részletesen is bemutatom.

2.1. Növénynévi lexémából formáns nélkül alakult településnevek a vizsgált elnevezések között 20%-os arányban tűnnek fel. Ide sorolhatjuk például az alábbi településneveket:² *Árpa*: 1268/1347: *Arpa*, v. (Gy. 3: 404, Komárom vm.), *Bab*: [1322 u.]: *Bob*, v. (KMHsz. 1: 40, Bodrog vm.); *Berkenye*: 1299/1411/1413: *Berekenye*, t. (Gy. 4: 231, Nógrád vm.); *Borostyán*: 1282: *Burstian*, t. (Cs. 2: 401, Pozsega vm.); *Búza*: 1318/1323: *Buza*, v. (Gy. 2: 63, Doboka vm.); *Bükk*: 1271: *Byk* (Cs. 3: 601, Sopron vm.); *Gomba*: 1301: *Gomba* (BOROVSKY, Pozsony, 68); *Haraszt*: 1. 1268/1347: *Horozt*, t. (Gy. 3: 420, Komárom vm.), 2. 1344: *Harast*, p. (Kenyhercz é. n., Szepes vm.), 3. 1305: *Harazth* ~ *Harazt* (Gy. 4: 520, Pest vm.); *Kőrös*: 1.

¹ E névállományba nem kerültek be azok a településnevek, amelyek növénynévből alakult természeti nevekből (elsősorban víznevekből) jöttek létre, amennyiben erre a közvetettségre utalást találunk a forrásokban, illetve mikronévi adatokkal igazolhatjuk a természeti név meglétét. Ezeket korábban a víznévi eredetű településnevek kapcsán tárgyaltam részletesebben (ehhez l. KOVÁCS 2021: 75–81).

² Egy-egy vizsgált településnév a magyar nyelvterületen többfelé is előfordul; példaként itt és a továbbiakban is csupán néhányat említek.

1327: *Keurus*, v. (Gy. 2: 518, Gömör vm.), 2. 1215/1550: *Kers* (NÉMETH 2008: 158–159, Szatmár vm.), 3. [1283]/1283: *Keurus* (Gy. 4: 529, Pest vm.); *Körtvély*: 1208/1359: *Kurtuel* ~ *Kurthuel*, v. (Gy. 4: 155, Moson vm.); *Mogyoró*: 1319: *Monorou*, p. (Cs. 5: 721, Torda vm.), *Nyár*: 1347: *Nyar*, p. (Cs. 2: 632, Somogy vm.), *Nyír*: 1. 1249: *Nyvr*, t. (Gy. 2: 303, Esztergom vm.), 2. 1315: *Nyr*, p. (KMHsz. 1: 203, Bars vm.), 3. 1300: *Nyr* (Gy. 4: 533, Pest vm.), 4. 1281: *Nyr* (Gy. 4: 533, Pest vm.); *Som*: 1214/1550: *Sum*, v. (NÉMETH 1997, Szabolcs vm.); *Szil*: 1. 1219/1550: *Scil*, v. (Gy. 2: 91, Doboka vm.), 2. 1332/Pp. Reg.: *Zel* (Gy. 4: 469, Nyitra vm.), 3. 1138: *Scilu*, v. (Cs. 3: 412, Tolna vm.).

Ezekre a településnevekre az átmenetiség jellemző. Egy *Tölgy* nevű település esetében (vö. pl. 1264/1393/1466: *Thulgh*, v., Csongrád vm., KMHsz. 1: 282) például csak további információk birtokában (pl. az oklevél szövege, a birtokleírás, a mikronévi adatok alapján) tudjuk egyértelműen meghatározni, hogy a településnév-adást a tölgyfákban gazdag környezet motíválta-e (ebben az esetben a településnév általános földrajzi viszonyra utal), vagy pedig a település egy közelben lévő *Tölgy* nevű erdőről kapta a nevét (s ekkor lokális viszony tükröződik benne). Sőt a természeti környezetre utaló lexémák (főként az állat- és ritkábban a növénynevek) alapalakban és képzős származékukban személynévként is előfordulnak az Árpád-korban; vö. pl. *Árpás*: 1237: *Arpas* (ÁSznt. 74), *Búza*: 1213: *Buza* (ÁSznt. 165), *Som*: 1181: *Som* (ÁSznt. 724), *Szil*: 1248: *Syl* (ÁSznt. 714), *Tőke*: 1138/1329: *Tuke* ~ *Tuca* (ÁSznt. 765–766); továbbá a *Bárány*: 1212: *Baran* (ÁSznt. 90), *Farkas*: 1138/1329: *Farcas* ~ *Farkas* (ÁSznt. 300), *Farkasd*: 1138/1329: *Farcasti* (ÁSznt. 301) stb. személynevek. Így az itt tárgyalt településnevek között lehetnek olyanok is, amelyek valójában nem természeti környezetre utalnak, hanem birtoklást fejeznek ki, és sajátosságjelölő személynevekből származnak. A közvetettség szerepét korábban I. GALLASY MAGDOLNA (1989: 84–86) szintén hangsúlyozta: e településnevek ugyanis nem csupán közvetlenül, vagyis az adott területre jellemző növénytakaróról kaphatták a nevüket, hanem közvetett módon, személynévből vagy természeti névből (pl. víznévből) szintén alakulhattak.

2.2. A növénynévi eredetű elnevezések döntő többsége (69%) az egyrészes képzővel alakult településnevekhez sorolható.

Az ilyen településnevek több mint fele (53%) -s képzővel alakult; pl. *Árpás*: 1. 1223: *Arpas* (Gy. 2: 450, Fogarasföld), 2. 1256: *Arpas*, v. (Cs. 2: 733–734, Vas vm.); *Bodzás*: 1242: *Bozzas* (BOROVSKY, Zemplén, 31); *Diós*: 1. 1283/1414/1568: *Gyos*, p. (Gy. 3: 346, Kolozs vm.), 2. 1342: *Gyoos*, p. (KMHsz. 1: 83, Bihar vm.), 3. 1330//1330: *Gyos* (Gy. 4: 372, Nyitra vm.); *Egres*: 1. 1245: *Egrus*, v. (Gy. 4: 516, Pest vm.), 2. 1310: *Egres* (Cs. 5: 700, Torda vm.), 3. 1324: *Egrus*, p. (Cs. 3: 423, Tolna vm.), 4. 1276: *Egrus* (Gy. 2: 360, Fejér vm.); *Füzes*: 1296>1413: *Fyzes*, p. (Gy. 3: 94, Heves vm.); *Gombás*: 1300/1325: *Gumbas* (Gy. 2: 290, Esztergom vm.); *Hagymás*: +1262/[XIV.]: *Hagmas* (Gy. 3: 553, Küküllő vm.); *Harasztos*: 1319/1320: *Harasztus*, p., v. (Gy. 3: 350, Kolozs vm.); *Kökényes*: 1331: *Kewkenus*, p. (Cs. 3: 74, Zala vm.); *Körtvélyes*: 1272: *Kvrtelus*, t. (Kenyhercz é. n., Szepes vm.); *Mogyorós*: 1. 1269/1294: *Munoros* (Gy. 2: 299, Esztergom vm.), 2. 1338: *Monoros* (KMHsz. 1: 190, Baranya vm.), 3. 1295: *Monorous*, p. (Cs. 2: 777, Vas vm.); *Nádas*: 1. 1299/1369/1571: *Nadas*, t. (Gy. 3: 297, Hunyad vm.), 2. 1232: *Nadas* (Gy. 4: 424, Nyitra vm.); *Répás*: 1310: *Repas*, v. (Kenyhercz é. n., Szepes vm.); *Szilvás*: 1321: *Sciluas*, p. (Gy. 3: 374, Kolozs vm.); *Szőlős*: 1. 1339: *Zeuleus* (KMHsz. 1: 268, Abauj vm.), 2. 1230: *Sceruleus* (KMHsz. 1: 268, Csanád vm.), 3. 1265: *Zeuleus* ~ *Zeuleus*, t. (Gy. 4: 301, Nógrád vm.); *Tormás*: *1292: *Turmas*, t. (KMHsz. 1: 280, Baranya vm.).

A -gy (14%) és a -d (13%) képző a második és harmadik leggyakrabban használt képzőelem e településnevek megalkotásában. A közszói alapszóhoz -gy képző kapcsolódik

a következő településnevekben: *Almágy*: 1275/1410: *Almag* (Gy. 2: 481, Gömör vm.); *Egregy*: 1. 1302>1419: *Egreh*, p., t. (Gy. 2: 360, Fejér vm.), 2. 1328: *Egrug*, v. (Cs. 3: 49, Zala vm.); *Füze*: 1338: *Fygyz*, p. (Gy. 3: 316, Keve vm.); *Gyógy*: 1. 1291/1320: *Gyog*, v. (Gy. 3: 277, 293, Hunyad vm.), 2. 1331: *Gyog* (Cs. 2: 610, Somogy vm.); *Hásságy*: 1328: *Hassaagh*, v. (Cs. 3: 59, Zala vm.); *Kórógy*: 1334: *Coroug ~ Koroug*, p. (Gy. 3: 360, Kolozs vm.); *Nyárágy*: 1270: *Narag* (KMHsz. 1: 202, Baranya vm.); *Somogy*: 1. *1323: *Somug* (KMHsz. 1: 243, Abaúj vm.), 2. 1319/1323//XVI.: *Sumugy* (KMHsz. 1: 243, Bihar vm.), 3. 1325/1349: *Symyg*, t., p. (Gy. 3: 559, Küküllő vm.); *Száldobágy*: 1. 1226/1550: *Scaldubag*, v. (KMHsz. 1: 247, Bihar vm.), 2. 1350: *Zoldubag* (NÉMETH 2008: 270, Szatmár vm.) stb. A *-d* képzőt találjuk az alábbi településnevekben: *Almád*: 1249: *Almad* (Cs. 3: 18, Zala vm.); *Árpád*: 1268/1347: *Arpad*, v. (Gy. 3: 404, Komárom vm.); *Cegléd*: [1272–1290]: *Chegled* (Gy. 4: 512, Pest vm.); *Komlód*: 1337: *Kumlod* (NÉMETH 2008: 152, Szatmár vm.); *Korpad*: 1. 1324: *Kurpad*, v. (Cs. 2: 622, Somogy vm.), 2. 1346/1347>1409/XVIII.: *Korpad*, p. (NÉMETH 2008: 155, Szatmár vm.); *Mogyoród*: 1. 1269/1295: *Munorod*, t. (Gy. 2: 299, Esztergom vm.), 2. 1341: *Monoyrod*, p. ~ *Monorod*, p. (Gy. 3: 517, Kraszna vm.); *Nyárád*: 1. 1270: *Narag* (KMHsz. 1: 202, Baranya vm.), 2. 1238/1377: *Narrag*, t. (KMHsz. 1: 202, Borsod vm.), 3. 1247: *Narad* (Cs. 2: 250, Szerém vm.); *Szalmád*: 1135: *Zalamad*, t. (Cs. 3: 630, Sopron vm.).

Az *-i* képző, valamint az *-sd (-st)* képzőbokor ugyanolyan arányban (7–7%) kapcsolódik növénynévi alapszóhoz. Az *-i* képzőt találjuk meg például a következő településnevekben: *Cseri*: 1273>1346: *Chery* (Gy. 3: 187, Hont vm.); *Fűzi*: +1262/[XIV.]: *Fizy ~ Fyzy*, p. (KMHsz. 1: 107, Abaúj vm.); *Haraszi*: 1348: *Harazty*, p. (Cs. 3: 233, Veszprém vm.); *Mohi*: 1295: *Muhy*, p. (KMHsz. 1: 190–191, Bars vm.); *Nyíri*: 1322: *Nyry* (KOCÁN 2017: 93, Ugocsa vm.); *Somi*: 1270/1272/1476: *Sumy*, t. (KMHsz. 1. *Somi*, Bereg vm.); *Szili*: 1213/1550: *Scili* (NÉMETH 1997: 182, Szabolcs vm.). Az *-sd* képzőbokor figyelhető meg például a következő településnevekben: *Diósd*: 1331: *Gyosd*, p. (KMHsz. 1: 83, Csanád vm.); *Egresd*: 1234: *Egrest*, v. (Cs. 4: 116, Trencsén vm.); *Füzesd*: 1256: *Fyzeth*, (KMHsz. 1: 107, Baranya vm.); *Mogyorósd*: 1292/1358//1406>1411: *Monyorosd* (KMHsz. 1: 190, Borsod vm.); *Nádasd*: 1. 1270/1369: *Nadasd*, p. (KMHsz. 1: 194, Abaúj vm.), 2. +1247/+1284//1572: *Nadasd*, v. (KMHsz. 1: 194, Arad vm.), 3. 1321: *Nadasd*, p. (Gy. 3: 297, Hunyad vm.), 4. +1263/1324/1580: *Nadasd*, p. (Gy. 3: 365, Kolozs vm.), 5. 1258: *Nadosth*, t., v. (Kenyhercz é. n., Szepes vm.).

Az *-ny* képző csak szórványosan jelentkezik (3,5%): *Harsány*: 1. 1267: *Horsan*, t. (KMHsz. 1: 124, Bács vm.), 2. 1220/1550: *Harsan* (KMHsz. 1: 124, Bihar vm.), 3. 1239/1465: *Harsan*, t. (Gy. 3: 421, Komárom vm.); *Sásony*: 1217: *Sasun*, v. (Gy. 4: 176, Moson vm.) és talán *Bököny*: 1289: *Buken*, t. (Cs. 3: 38–39, Zala vm.).

A *-ka/-ke* képzővel alakult, természeti környezetre utaló településnevek is megtalálhatók a vizsgált névállományban, bár csupán két esetben: *Csalánka?*: 1305>1372: *Cholanka*, v. (KMHsz. 1: 71, Baranya vm.); *Töviske*: 1347: *Tyuiske* (KMHsz. 1: 284, Bodrog vm.).

Jól láthatjuk, hogy ugyanahhoz az alapszóhoz többféle képző is kapcsolódhat: *éger* > *Egres*, *Egresd*, *Egregy*; *fűz* > *Füzes*, *Füzesd*, *Füze*, *Füze*, *Füzi*; *mogyoró* > *Mogyorós*, *Mogyoród*, *Mogyorósd*; *nád* > *Nádas*, *Nádasd* stb.

A növénynevekhez járuló helynévképzők gyakorisági viszonyait elemezve KURTYÁN NÓRA a szakdolgozatában hasonló sorrendet állapított meg, vizsgált névállományában ugyanakkor az egyes képzőmorfémák gyakorisági aránya lényegesen eltér az itt vizsgált településnevektől. Közel 900 korai ómagyar kori helynevet, köztük nemcsak településneveket, hanem természeti neveket is tanulmányozva az egyrészes helynevekben, illetve a kétrészes helynevek névrészeiben az *-s* képzőt figyelte meg leggyakrabban (77%-ban). A többi képzőelem csekély

arányban jelentkeznek az általa vizsgált helynevekben: *-d* (7%), *-gy* (6,5%), *-sd* (5,5%), *-i* (4%) (KURTYÁN 2021: 28–29).

E településnevekre szintén a kettős arculat, a fent említett átmenetiség jellemző, vagyis számolni kell esetükben azzal a lehetőséggel is, hogy az általános földrajzi viszonyokat tükröző közszavak előbb maguk is helynevekké, természeti nevekké (víznevekké, hegynevekké stb.) alakulhattak, s azok szolgálták aztán a településnevek alapjául, immáron lokális viszonyt kifejezve. Ha azonban ezek a „közvetítő” névformák (tehát a víznevek, hegynevek stb.) adatokkal nem igazolhatók, akkor a *Körtvélyes* típusú településnevek ilyen alakulásmódját és szemantikai jellegét sem támogathatjuk meg.

2.3. A természeti környezetre utaló településnevek harmadik nagy szerkezeti típusát a kétrészes településnevek adják, amelyek a korai ómagyar korban még ritkán fordulnak elő: az általam vizsgált teljes névállománynak mindössze a 10%-át teszik ki (KOVÁCS 2019: 172–174). Ugyanezt az arányt figyelhetjük meg az itt elemzett, növénynévvel kapcsolatos településnevek esetében is (11%).

A kétrészes településnevek háromnegyede (75%) elsődleges településnévként jött létre, azaz második névrészüket ’település’ jelentésű földrajzi köznevet tartalmaz, az előtag pedig a település jellemző növényvilágára utal. E nevekben előtagként a növénynév állhat alapalakban, vagy megtalálhatjuk annak képzős származékát is: pl. *Somtelke*: 1320: *Sumteleke*, p., t. (Gy. 2: 87, Doboka vm.); *Nyírtelek*: 1300>1417: *Nyirteluk* (KOCÁN 2017: 94, Ugocsa vm.); *Szilvaegyház*: 1345: *Zyluaeghaz*, p. ~ *Zylvaeghaz*, p. (HA. 4: 552, Heves vm.); *Sásvár*: 1300: *Saswar* ~ *Saaswar* (KOCÁN 2017: 91, Ugocsa vm.); *Dióstelek*: 1330: *Gyosteluk*, p. (KMHsz. 1: 83, Bihar vm.); *Kökényesmonostora*: 1322/1322>1428: *Kewkenes monostora*, p. ~ *Kwkenyesmanostora* (Gy. 4: 262, Nógrád vm.); *Körtvélyestelek*: 1348: *Kurtwelesteluk* (NÉMETH 2008: 161, Szatmár vm.); *Virágostelke*: 1324: *Vyragusteluky* (Gy. 2: 443, Fejér vm.).

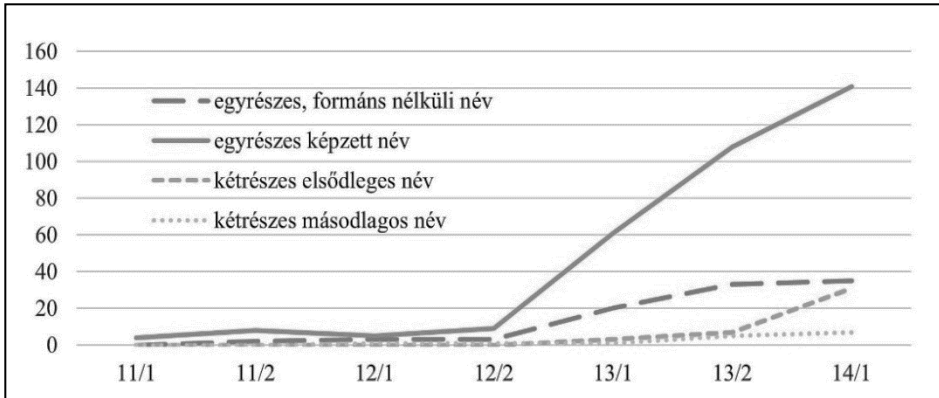
A növénynévhez döntő többségében – ahogyan a fenti példákból is jól látható – a *telek/telek* földrajzi köznévi utótag kapcsolódik. Csupán néhány esetben figyelhetjük meg a következő utótagokat: *szeg* (1326: *Egurzegh*, p., Gy. 4: 378, Nyitra vm.), *falva* (1313: *Harsaanfolwa*, t., KMHsz. 1: 124, Baranya vm.), *vár* (1313: *Egurwar*, Gy. 3: 552, Küküllő vm.), *egyház* (1326: *Nyír-egyhaz* [o: *Nirighaz*], NÉMETH 1997: 143, Szabolcs vm.); egy-egy esetben pedig a *monostora* és a *földe* utótagot ([1332 k.]>1412: *Arpadfelde*, p., Gy. 3: 404, Komárom vm.).

Növénynévi jelző szerepű előtaggal álló másodlagos keletkezésű településnevek ritkábban, 25%-os gyakorisággal fordulnak elő a korai ómagyar korban. Az ilyen településnevek utótagjában minden esetben településnévi lexéma áll; pl. *Somberény*: 1193: *Sumberhein* (Cs. 2: 592, Somogy vm.); *Nyírpályi*: 1332–1337/PR.: *Nirpali*, v. ~ *Nyirpali*, v. (KMHsz. 1: 204, Bihar vm.); *Szilbács*: 1267: *Scylbach* (KMHsz. 1: 264, Bács vm.); *Búzásbocsárd*: 1332–1335/Pp. Reg.: *Buzasbuchard* ~ *Buzabuhhard* ~ *Buzazbuchard* (Gy. 2: 134, erdélyi Fehér vm.); *Diósgyőr*: 1304: *Gyous Geur*, v. (KMHsz. 1: 83, Borsod vm.); *Harasztigyarmat*: 1290: *Harazti-gyormot*, v. (Gy. 4: 246, Nógrád vm.); *Szőlősmegyér*: +1252[1270]: *Sceuleus Meger*, v. (Gy. 2: 608, Győr vm.). A fenti példákból is kitűnik, hogy e közszók alapalakban és képzett formában egyaránt állhatnak a településnevek előtagjaként.

3. A növénynévi eredetű településnevek kronológiai jellemzőit a korábban már több névfajtára is sikeresen alkalmazott relatív kronológia módszerével igyekszem feltárni, hiszen „az egyes névtípusok relatív (egymáshoz viszonyított) kronológiáját nagyobb névmennyiség esetén az első előfordulások is megbízhatóan kirajzolják” (RÁCZ 2016: 104, vö. ehhez KOVÁCS

2020: 121–122). A növénynévi eredetű településnevek egyes névszerkezeti típusainak relatív kronológiai jellemzőit mutatja a 2. ábra.

2. ábra: A növénynévi településnevek szerkezeti típusainak relatív kronológiája



Míthogy a névtípus egészét tekintve a 12. század végéig csupán kevés adattal számolhatunk, e korai időszakokban az egyes szerkezeti típusokban is elenyésző az adatok száma, bár az egyrészes képzett nevek már itt is többségben vannak; pl. *Szőlős*: 1082: *Sceuleus* (Cs. 2: 648, Somogy vm.); *Nyáras*: 1113: *Narias*, v. (Gy. 3: 444, Komárom vm.). Az egyrészes, formáns nélküli nevek (pl. *Dinnye*: [1093]: *Dinna*, pr., Gy. 3: 413, Komárom vm.; *Szil*: 1138: *Scilu*, v., Cs. 3: 412, Tolna vm.) e korai évszázadokban csak szórványosan, alig egy-két névben – nemegyszer ott is bizonytalan kronológiai státusszal vagy pontosan nehezen megállapítható nyelvi formában – jelentek meg, kétrészes névstruktúrákat pedig ekkor nemigen találunk.

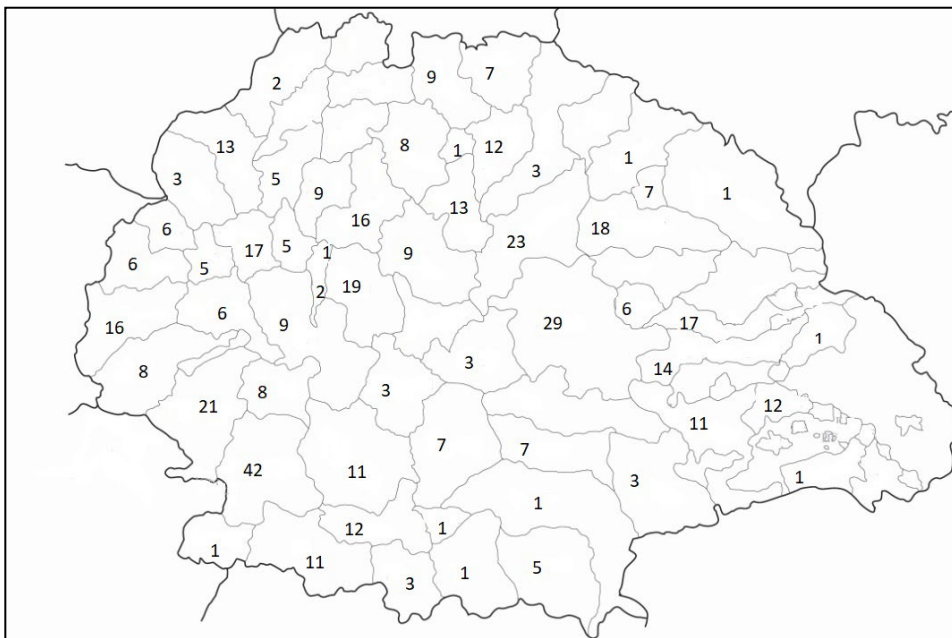
A 13. század elejétől mutatkozik meg igazán az egyrészes képzett növénynévi eredetű településnevek dominanciája; pl. *Szilvág*: 1217: *Zyluag*, p. (Cs. 2: 800, Vas vm.); *Nádasd*: 1233: *Nadasth* (Cs. 3: 410, Tolna vm.). E nevek az egész században nagyfokú gyarapodást jeleznek, s a növekedés a 14. század első felében sem áll meg. Arányuk a névtípus teljes állományát tekintve a 12–14. század közepe között végig 70% körüli értéket mutat.

A formáns nélküli településnevek száma is emelkedik a 13–14. században (pl. *Borostyán*: 1282: *Burstian*, t., Cs. 2: 401, Pozsega vm.; *Gomba*: 1301: *Gomba*, BOROVSZKY, Pozsony, 68), de a produktivitási-gyakorisági görbék az előbbi típusénál jóval laposabb. Igen szembe-tűnő tehát, hogy ebben a névtípusban (a növénynévi eredetű településnevek csoportjában) a formáns nélküli névalkotásnak kisebb szerep jutott a településnevek megalkotásában, mint a helynévképzővel való névadásnak. A korai ómagyar kor egész időszakában minden névtípusban elsősorban a metonimikus és a morfematikus névalkotási mód hozott létre településneveket, a helynévképzővel való névalkotásnak viszont általában kisebb szerep jutott, mint a korszakban meghatározó formáns nélküli, metonimikus névadásnak. A formáns nélküli névadás dominanciáját láthatjuk például a személynévből, illetve a társadalmi csoportnévből alakult településnevek esetében (vö. HOFFMANN–RÁCZ–TÓTH 2018: 222–223, 290). A természeti környezetre utaló településnevek megalkotásában szintén a metonimikus névadás volt a meghatározó a korszakban (vö. KOVÁCS 2020: 126–128), ellentétben a névtípus itt vizsgált egyik altípusával, a növénynévi eredetű településnevek csoportjával, amelyben tehát a helynévképzővel való névalkotásnak jutott jelentősebb szerep.

A kétrészes névstruktúrák időbeli alakulása más ívet rajzol fel, mint az egyrészeseké: mind az elsődleges, mind a másodlagos településnevek eleve kis számban jelentkeznek a 13–14. században is, de az elsődleges névformákban a 13. század második felében (tehát az egyrészes nevekhez képest később) jól látható növekedés kezdődik; pl. *Szőlőstelek*: 1285: *Sceleusteluk*, p., t. (Gy. 4: 301, Nógrád vm.); *Komlóstelek*: 1336: *Komlostelek* p. ~ *Komlosteluk*, p., t. (Gy. 2: 76, Doboka vm.); *Diósmacskás*: 1343: *Gyosmachkas* (Gy. 2: 78, Doboka vm.).

4. A növénynévi alapú településnevek strukturális, valamint kronológiai sajátosságainak a tanulmányozását követően érdemes e névtípus területi jellemzőit is feltérképeznünk. Fontos lehet ugyanis annak a kérdésnek a vizsgálata is, hogy a korai ómagyar korban a Kárpát-medence területén kimutatható-e a növénynévi településneveknek esetleg valamiféle térbeli tömbösödése. A növénynévi eredetű korai ómagyar kori településneveknek a magyar nyelvterület egészére kiterjedő előfordulását az 1. térkép mutatja.

1. térkép: A növénynévi eredetű korai ómagyar kori településnevek előfordulása a Kárpát-medencében



A térkép jól illusztrálja, hogy a településnevekben az egész magyar nyelvterületen megjelenik a növényzetre utalás. A legtöbb névelőfordulást délnyugaton (Baranya 42, Somogy 21, Vas 16, Bács 12), valamint néhány északi (Borsod 13, Abauj 12), északnyugati és középső (Pest 19, Komárom 17, Nógrád 16, Nyitra 13) vármegyében találjuk. Igen magas számban található növénynevet tartalmazó településnevek Bihar (29), Szabolcs (23), valamint Szatmár (18) vármegyében, továbbá a keleti területeken (Doboka 17, Kolozs 14, Küküllő 12, erdélyi Fehér 11) is. A medence déli (Szerém 3, Pozsega 1, Keve 1, Torontál 1), illetve középső (Csanád 7, Békés 3, Csongrád 3) területén viszont csak kisebb számban adathatók növénynévi eredetű településnevek. Mindezek adódhatnak adatolási és feldolgozottsági hiányosságokból,

valamint összefügghetnek egyes megyék korabeli területi-természeti jellemzőivel, illetve települési viszonyaival, településsűrűségével is. A kutatók véleménye szerint ugyanis a honfoglalás után, a letelepedés következtében a dunántúli területeknek a település- és népsűrűsége nagyobb lehetett (vö. SZABÓ 1941/1990: 21), így nem meglepő, hogy az észak-, valamint a délnyugati területeken szép számmal találunk természeti környezetre utaló településneveket. A korban a legnagyobb kiterjedésű Bihar vármegye hatalmas névállományában szintén gyakoriak az e névtípusba tartozó helynevek.

5. A növénynevek településnevekbeli gyakorisági megoszlását vizsgálva azt láthatjuk, hogy e településnevekben (498 névben) 76 különböző növénynév szerepel. A természetes növényzetre, valamint a természetett növényekre utaló lexémák egyaránt megtalálhatók közöttük. Az egy növénynévre jutó átlagos helynévi gyakoriság mutatója 6,5 helynév/növénynév, egyes növénynevek gyakorisága azonban igen eltérő. Mindössze 17 olyan növénynév fordul elő (a növénynevek 22%-a), amelyek egyenként több mint 10 településnév megalkotásában vesznek részt, ezzel pedig a településnevek 61%-ában szerepelnek névalkotó lexémaként. Ezek a leggyakrabban előforduló növénynevek a következők: a *szőlő* 33, az *éger* 26, a *nád* 23, a *szil* és az *alma* 22-22, a *körtvély* 21, a *som* 19, a *dió* 18, a *mogyoró* 17, a *nyár* és a *haraszt* 15-15, a *nyír* és a *hárs* 14-14, a *fűz* 13, a *komló* és a *bükk* 12-12, a *szilva* pedig 10 településnévben található meg. Az *árpa* (9), a *kóró* (9), a *kökény* (8), a *meggy* (8), a *hagyma* (7), a *tölgy* (7), a *tövis* (7), a *kőrís* (6), a *sás* (5) és a *szeder* (5) lexémák szintén többször előfordulnak a településnevekben. Hasonló gyakorisági listát állított össze PÉNTEK JÁNOS és SZABÓ ATTILA a kalotaszegi névanyag alapján (1980), valamint I. GALLASY MAGDOLNA közel ezer ómagyar kori növénynévi alapú helynév elemzése során (a forrásokhoz l. I. GALLASY 1989: 87).

A növénynévi lexémák 64%-a ritkán szerepel a településnevekben. Ilyen ritka településnév-alkotó növénynevek: *borsó*, *búza*, *gomba*, *korpa* (4-4); *bab*, *bodza*, *csalán* (3-3); *berkenye*, *borostyán*, *gyümölcs*, *répa*, *sövény*, *sulyom*, *szalma* (2-2); *bokor*, *dinnye*, *fa*, *gyékény*, *kapor*, *káposzta*, *köles*, *mák*, *makk*, *torma*, *tök* (1-1) stb. Azt láthatjuk tehát, hogy az adott táj növényvilágára jellemző és leginkább a tájékozódást segítő erdei fák (pl. *éger*, *szil*, *nyár*, *nyír*, *bükk*, *tölgy*)³ és a gyümölcsfák (pl. *alma*, *szilva*, *körtvély*, *dió*, *meggy*) nevei vesznek részt elsősorban a településnevek megalkotásában. A vadnövényekre, aljnövényzetre utaló lexémák (pl. *nád*, *sás*, *csalán*, *gomba*), valamint a természetett (szántóföldi) növények nevei (pl. *búza*, *korpa*, *káposzta*, *répa*, *tök*) szintén megjelennek a településnevekben, de előfordulásuk kevésbé gyakori. Virágneveket viszont nemigen találunk a településnevekben, a vizsgált névállományban is csupán az összetett *Virágostelke* (1324: *Vyragusteluky*, Gy. 2: 443, Fejér vm.) név előtagjában áll az általános jelentésű *virág* lexéma.

6. A fentiekből összefoglalóan megállapítható, hogy a korai ómagyar korban a növénynévi eredetű településnevek körében elsősorban egyrészes képzett formák fordulnak elő nagy számban. A morfematikus névadás játszotta tehát a meghatározó szerepet e településnevek létrejöttében. E települések számának jelentős gyarapodása a 13. század elejétől mutatkozik meg, s

³ A földrajzi köznévi jelentéssel is rendelkező fanevek nemcsak a fák elnevezéseként szerepelhetnek a forrásokban, hanem erdőre is utalhatnak, s akár erdőnévként is használatban lehetnek (pl. *Haraszt*: 1227: *horost*, Gy. 1: 440, 'egyfajta tölgyerdő'). E csoportban igen nehéz különbséget tenni az olyan helynevek között, amelyek fajtajelölő szerepben állnak ('az adott fákból álló erdő' értelemben), és azok között, amelyekben (a jellemző növényvilágra utalva) sajátosság funkció fejeződik ki. E növénynevek tehát jelentéshasadással erdőnévvé, majd pedig akár kiemelkedés nevévé is válhatnak metonimikus úton.

tart lényegében egyenletes ütemben a korai ómagyar kor végéig. A viszonylag nagy számban előforduló növénynévi eredetű településnevek az egész Kárpát-medencét behálózzák. Azt is láthattuk, hogy a településnevekben szerepelnek különféle növények megnevezései, de egyes növénynevek gyakorisága igen eltérő. A növénynévi eredetű településnevek tanulmányozásával tovább bővíthetjük a természeti környezetre utaló településnevekről való tudásunkat, érdekes tehát a településnevekben meghatározó szemantikai jegyek alapján is vizsgálat alá vonni e névfajtat.

Felhasznált források

- ÁSzt. = FEHÉRTÓI KATALIN, *Árpád-kori személynévtár 1000–1301*. Akadémiai Kiadó, Budapest, 2004.
- BOROVSKY = BOROVSKY SAMU, *Magyarország vármegyéi és városai 1–26*. MTA, Budapest, 1896–1914.
- Cs. = CSÁNKI DEZSŐ / FEKETE NAGY ANTAL, *Magyarország történelmi földrajza a Hunyadiak korában 1–5*. MTA, Budapest, 1890–1941.
- Gy. = GYÖRFFY GYÖRGY, *Az Árpád-kori Magyarország történelmi földrajza 1–4*. Akadémiai Kiadó, Budapest, 1963–1998.
- HA. = *Helynévtörténeti adatok a korai ómagyar korból 1–4*. Közzéteszi: HOFFMANN ISTVÁN – RÁCZ ANITA – TÓTH VALÉRIA. A Magyar Névtudományi Kiadványai 1, 3, 25, 43. KLTE Magyar Nyelvtudományi Tanszék – Debreceni Egyetemi Kiadó, Debrecen, 1997–2017.
- KENYHERCZ RÓBERT é. n. *A középkori Szepes vármegye helyneveinek adatbázisa*. Elektronikusan tárolt adatbázis.
- KMHsz. = *Korai magyar helynévszótár 1000–1350*. 1. Szerk. HOFFMANN ISTVÁN. A Magyar Névtudományi Kiadványai 10. Debreceni Egyetemi Kiadó, Debrecen, 2005.
- KOCÁN BÉLA 2017. *Helynévtörténeti vizsgálatok a régi Ugocsa megyében*. A Magyar Névtudományi Kiadványai 45. Debreceni Egyetemi Kiadó, Debrecen.
- MÁLYUSZ ELEMÉR 1922/2014. *Turóc megye kialakulása*. Historia Incognita III. Attraktor Kiadó, Máriabesnyő.
- NÉMETH PÉTER 1997. *A középkori Szabolcs megye települései*. Ethnica Kiadás, Nyíregyháza.
- NÉMETH PÉTER 2008. *A középkori Szatmár megye települései a XV. század elejéig*. Jósa András Múzeum Kiadványai 60. K. n., Nyíregyháza.

Hivatkozott irodalom

- I. GALLASY MAGDOLNA 1989. Növénynévi alapú régi településneveink. In: BALOGH LAJOS – ÖRDÖG FERENC szerk., *Névtudomány és művelődéstörténet. A IV. magyar névtudományi konferencia előadásai Pais Dezső születésének 100. évfordulóján (Zalaegerszeg, 1986. október 8–10.)*. A Magyar Nyelvtudományi Társaság Kiadványai 183. Magyar Nyelvtudományi Társaság, Budapest. 83–93.
- GRYNAEUS TAMÁS 1996. A honfoglalás- és Árpád-kori magyarság növényei (Növényismeret, növényfelhasználás, növényföldrajz). In: PÓCS ÉVA – VOIGT VILMOS szerk., *Ősök, táltosok, szentek. Tanulmányok a honfoglalásról és Árpád-kor folklórijából*. MTA Néprajzi Kutatóintézet, Budapest. 121–137.
- KOVÁCS ÉVA 2017. A természeti környezetre utaló településnevek. *Magyar Nyelvjárások* 55: 121–135.
- KOVÁCS ÉVA 2019. A természeti környezetre utaló településnevek strukturális kérdései. *Helynévtörténeti Tanulmányok* 15: 163–178. <https://doi.org/10.35528/helynevtort/15/09>
- KOVÁCS ÉVA 2020. A természeti környezetre utaló településnevek kronológiai viszonyai. *Magyar Nyelvjárások* 58: 121–132. <https://doi.org/10.30790/mnyj/2020/06>
- KOVÁCS ÉVA 2021. Vizek a természeti környezetre utaló településnevekben. *Helynévtörténeti Tanulmányok* 17: 73–85. <https://doi.org/10.35528/helynevtort/17/04>
- KOVÁCS ÉVA 2023. Korai víznevek és településnevek viszonya. *Magyar Nyelvjárások* 61: 505–515. <https://doi.org/10.30790/mnyj/2023/39>

- KURTYÁN NÓRA 2021. *Növénynevet tartalmazó helynevek a korai ómagyar korban*. Szakdolgozat. Debreceni Egyetem Bölcsészettudományi Kar, Debrecen.
- PÉNTEK JÁNOS 1997. A növénynevek és a földrajzi nevek viszonyairól. In: B. GERGELY PIROSKA – HAJDÚ MIHÁLY szerk., *Az V. Magyar Névtudományi Konferencia előadásai (Miskolc, 1995. augusztus 28–30.)* 1–2. A Magyar Nyelvtudományi Társaság Kiadványai 209. Magyar Nyelvtudományi Társaság – Miskolci Egyetem Bölcsészettudományi Intézet, Budapest–Miskolc. 2: 427–430.
- PÉNTEK JÁNOS – SZABÓ ATTILA 1980. A régi növényvilág és változásai a kalotaszegi földrajzi nevek tükrében. In: TEISZLER PÁL – SZILÁGYI N. SÁNDOR szerk., *Nyelvészeti tanulmányok*. Kriterion Könyvkiadó, Bukarest. 131–172.
- RÁCZ ANITA 2016. *Etonimák a régi magyar településnevekben*. A Magyar Névarchívum Kiadványai 37. Debreceni Egyetemi Kiadó, Debrecen.
- SZABÓ ISTVÁN 1941/1990. *A magyarság életrajza*. Akadémiai Kiadó, Budapest.
- VÖRÖS OTTÓ 1989. Növénynevek Vas megye földrajzi neveiben. In: BALOGH LAJOS – ÖRDÖG FERENC szerk., *Névtudomány és művelődéstörténet. A IV. magyar névtudományi konferencia előadásai Pais Dezső születésének 100. évfordulóján (Zalaegerszeg, 1986. október 8–10.)*. A Magyar Nyelvtudományi Társaság Kiadványai 183. Magyar Nyelvtudományi Társaság, Budapest. 207–211.
- ZÁNTHÓ EDINA 1998. Két fejezet a növénynévi helynevek vizsgálatából. *Névtani Értesítő* 20: 104–121.

KOVÁCS ÉVA

ORCID: <https://orcid.org/0000-0002-9111-0728>

Debreceni Egyetem

Bölcsészettudományi Kar

ÉVA KOVÁCS, Names of settlements containing plant names

The paper examines the relationship between place names referring to the natural environment and plant names. It provides a comprehensive picture of the role of plant names in the formation of settlement names describing the natural environment: what form plant names take in early Old Hungarian settlement names, when and in what proportion they appear in early Old Hungarian sources, and what shifts in their frequency occurred over the centuries. The study also examines the spatial characteristics of the name type and the distribution of certain plant names. Summarising the results, it can be concluded that in the early Old Hungarian period, the settlement names derived from plant names were usually formed by adding suffixes to single words. Morphematic naming played the dominant role in the formation of these settlement names. A significant increase in the number of such settlement names can be seen from the beginning of the 13th century, and continued at a steady pace until the end of the early Old Hungarian period. Settlement names of botanical origin are relatively common and cover the whole Carpathian Basin. Settlement names also include names of various plants, but the frequency of certain plant names varies greatly.

Keywords: settlement names, names of plants in place names, structural analysis, chronological structure, frequency distribution, Early Old Hungarian period, Carpathian basin